

# របាយការណ៍ប្រទេសកម្ពុជា

រៀបរៀងដោយ លោកស្រី ធីតា ឃីន

នាយកាសីលការ

**អក្សរកាត់**

**សមាគមអភិវឌ្ឍន៍ និងសិទ្ធិមនុស្សកម្ពុជា**

ADHOC- Cambodian Human Rights and Development Association

**ក្រុមប្រឹក្សាដើម្បីកំណែទម្រង់រដ្ឋបាល**

CAR- Council for Administration Reform

**ក្រុមប្រឹក្សាធម្មនុញ្ញ**

CC- Constitutional Council

**ការស្ទាបស្ទង់ប្រជាសាស្ត្រ និងសុខភាពកម្ពុជា**

CDHS- Cambodia Demographic and Health Survey

**សន្និសីទស្តីពី ដើម្បីលុបបំបាត់ការរើសអើងគ្រប់រូបភាពប្រឆាំងនឹងស្ត្រី**

Convention for the Elimination of All Forms of Discrimination Against Women

**មជ្ឈមណ្ឌលស្ត្រីកម្ពុជាមាណវិបត្តិ**

CWCC- Cambodian Women Crisis Center

**យែនឌ័រ និងការអភិវឌ្ឍន៍សម្រាប់កម្ពុជា**

GAD - Gender and Development for Cambodia

**មជ្ឈមណ្ឌលសំឡេងស្ត្រីខ្មែរ**

Khmer Women's Voice Center

**គោលដៅអភិវឌ្ឍន៍សហស្សវត្សរ៍**

MDGs – Millennium Development Goals

**ក្រសួងកិច្ចការនារី និងអតីតយុទ្ធជន**

MOWVA – Ministry of Women's and Veterans' Affairs

**រដ្ឋសភា**

NA – National Assembly

**ក្រុមប្រឹក្សាជាតិ នៃស្ត្រី**

NCW- National Council of Women

**គណៈកម្មាធិការជាតិរៀបចំការបោះឆ្នោត**

NEC – National Election Committee

**វេទិកាអង្គការមិនមែនរដ្ឋាភិបាលកម្ពុជា**

NGO Forum - The Non-Governmental Organization on Cambodia

**អាជ្ញាធរអង្គការសហប្រជាជាតិបណ្តោះអាសន្នប្រចាំកម្ពុជា**

UNTAC – United Nations Transitional Authority in Cambodia

**អង្គការម៉ែនស្ត្រី**

WFP – Women for Prosperity

# មាតិកា

- ១-សេចក្តីផ្តើម.....១
- ២-វិធីសាស្ត្រ.....២
- ៣-គំហើញ.....៣
  - ៣.១. សេវាសាធារណៈ និងគោលនយោបាយ.....កំហុសឆ្គង ឯកសារមិនមានការបញ្ជាក់
    - ៣.១.១ អត្រានៃស្ត្រី និងបុរស ដែលបានតែងតាំង/បោះឆ្នោតជ្រើសរើសសំរាប់តួនាទីក្នុងរដ្ឋាភិបាល (ពីថ្នាក់ស្រុកដល់ថ្នាក់ជាតិ).....២
      - ៣.១.១.១.នីតិបញ្ញត្តិកម្ពុជា.....២
        - ១. ស្ត្រីដែលត្រូវបានបោះឆ្នោតជ្រើសរើសជាតំណាងក្នុងសភាជាតិ កាលពី ១២ ឆ្នាំមុន.....៤
        - ២-ឧបសគ្គចំពោះស្ត្រីក្នុងការទទួលបានសំលេងឆ្នោតដើម្បីទទួលបាននូវការងាររដ្ឋ.....៤
          - ក. កត្តាសង្គម និងវប្បធម៌.....៤
          - ខ. ផលប៉ះពាល់ដល់ស្ត្រី.....៤
          - គ. ប្រព័ន្ធនយោបាយកម្ពុជា.....៥
      - ៣.១.១.២.អង្គតុលាការ.....៧
      - ៣.១.១.៣.អង្គនីតិប្រតិបត្តិ.....៩
    - ៣.១.២ អត្រានៃចំនួនស្ត្រីក្នុងចំណោមអ្នកបំរើសេវាសាធារណៈតាមកំរិតនីមួយៗ ( បុគ្គលិករដ្ឋបាលផ្នែកបច្ចេកទេស អ្នកគ្រប់គ្រង).....១០
    - ៣.១.៣.បញ្ហា/ការលំបាកដែលស្ត្រីបានជួបប្រទះនៅក្នុងសេវាសាធារណៈ/តួនាទីរដ្ឋ.....១០
  - ៣.២ ភាពជាអ្នកដឹកនាំរបស់ស្ត្រីនៅក្នុងអង្គការនានា.....១១
    - ៣.២.១ ការប្រៀបធៀបភាគផលរវាងស្ត្រី និងបុរស ក្នុងភាពជាអ្នកដឹកនាំនៅក្នុងអង្គការមិនមែនរដ្ឋាភិបាល.....១១
    - ៣.២.២ ការប្រៀបធៀបភាគផលរវាងស្ត្រី និងបុរស ក្នុងភាពជាអ្នកដឹកនាំនៃសហជីពកម្ពុជា.....១២
    - ៣.២.៣ការប្រៀបធៀបនូវភាគផលរបស់ស្ត្រីក្នុងភាពជាអ្នកដឹកនាំក្នុងស្ថាប័នអប់រំ.....១៣
    - ៣.២.៤ ការប្រៀបធៀបភាគផលរវាងស្ត្រីនិងបុរសក្នុងភាពជាអ្នកដឹកនាំក្នុងសហគមន៍.....១៤
    - ៣.២.៥ ការប្រៀបធៀបភាគផលរបស់ស្ត្រី ក្នុងភាពជាអ្នកដឹកនាំនៃមុខជំនួញខ្នាតតូច.....១៥
    - ៣.២.៦ បញ្ហា/និងការលំបាកដែលស្ត្រីជួបប្រទះក្នុងភាពជាអ្នកដឹកនាំនៅក្នុងអង្គការផ្សេងគ្នា.....១៥

៣.៣ ការចូលរួមរបស់ស្ត្រីនៅក្នុងគោលនយោបាយការបោះឆ្នោត.....១៥

    ៣.៣.១ សិទ្ធិស្របច្បាប់របស់ស្ត្រីក្នុងការបោះឆ្នោត.....១៥

    ៣.៣.២ សមាមាត្រអ្នកបោះឆ្នោតជាស្ត្រី ទៅនឹងអ្នកបោះឆ្នោតជាបុរស.....១៥

    ៣.៣.៣ សមាមាត្របេក្ខនារី និងបេក្ខបុរស.....១៦

    ៣.៣.៤ សមាមាត្រភាពជាអ្នកដឹកនាំរបស់ស្ត្រីប្រៀបធៀបនឹងបុរសនៅក្នុងគណបក្សនយោបាយ.....១៦

    ៣.៣.៥ បញ្ហា/ការលំបាកនៃស្ត្រីនៅក្នុងការចូលរួមរបស់ពួកគេក្នុងគោលនយោបាយនៃការបោះឆ្នោត.....១៦

៣.៤ សកម្មភាពជួយជនងាយរងគ្រោះ.....១៧

៣.៥ ក្រុមស្ត្រីដែលត្រូវបានគេរើសអើង.....១៧

    ៣.៥.១ ស្ត្រីជនជាតិដើម.....កំហុសឆ្គង! ឯកសារមិនមានការបញ្ជាក់

    ៣.៥.២ ស្ត្រីក្នុងជំនឿប្រដាប់អាវុធ.....១៧

    ៣.៥.៣ អំពើហិង្សាប្រឆាំងនឹងស្ត្រី.....១៨

    ៣.៥.៤ ការពិភាក្សាលើគោលនយោបាយ និងការអនុវត្តន៍របស់ពួកគេ.....១៨

        ឯកសារយោង.....២១

        បញ្ជីឈ្មោះអ្នកដែលបានធ្វើបទសំភាសន៍.....២១

**១- សេចក្តីផ្តើម**

ចំនួនប្រជាជននៅប្រទេសកម្ពុជាក្នុងឆ្នាំ ២០០១មានចំនួន ១៣.១ លាននាក់ ហើយគេប៉ាន់ប្រមាណ នឹង កើនដល់ ១៦.៦លាន នាក់ ក្នុងឆ្នាំ ២០០៦ ។ ៥២% នៃចំនួនប្រជាជនទាំងអស់ជាស្ត្រី ។ យើងគួរចាប់អារម្មណ៍ផងដែរថា ក្នុងរយៈពេលពីរទសវត្សរ៍ បន្ទាប់ពីសង្គ្រាមស៊ីវិល ទារកបានកើតឡើងយ៉ាងសន្ធឹកសន្ធាប់ក្នុងឆ្នាំ១៩៨០ ។ ដូច្នេះ នៅក្នុងប្រទេសកម្ពុជាសព្វថ្ងៃ ចំនួនប្រជាជន ៥៦% គឺជាមនុស្សមានអាយុក្រោម ២០ឆ្នាំ ។ សង្គ្រាមមិនគ្រាន់តែបានកម្ទេច តែរូបភាពខាងក្រៅនោះ ទេ ប៉ុន្តែវាបានកម្ទេចនូវហេដ្ឋារចនាសម្ព័ន្ធសង្គម ដែលបានបន្សល់ទុក ភាពដ៏ធ្ងន់ធ្ងរទៅលើប្រជាជនកម្ពុជា ។ ចំនួន២៥% ដែលជាស្ត្រីមេគ្រួសារ មានភាពក្រីក្រជាងគេនៅក្នុងប្រទេស ។ អត្រានៃភាពក្រីក្រទូទៅមាន ៣៦% និងចំនួន៩០% នៃអ្នកក្រ រស់នៅតំបន់ជនបទ ។ នៅក្នុងសង្គមកម្ពុជា ស្ត្រីត្រូវបានគេចាត់ទុកថា មានឋានៈទាបជាងបុរស ទោះបីជា ពួកគេជាអ្នកបញ្ចេញកម្លាំងពលកម្មច្រើនលើសលប់យ៉ាងណាក៏ដោយ ។ អត្រាស្ត្រីពលករខ្មែរមានចំនួន ៨២% ដែលជាចំនួន មួយច្រើនលើសលប់ក្នុងចំណោមប្រទេសនៅអាស៊ីអាគ្នេយ៍ ។

**តារាង ១- ការផ្តល់សិទ្ធិអំណាចដល់ស្ត្រី : គោលដៅអភិវឌ្ឍន៍សហស្សវត្សរ៍នៅកម្ពុជា**

សន្ទស្សន៍គន្លឹះ	ឆ្នាំ	២០០៥	២០១០	២០១៥	
កាត់បន្ថយភាពខុសគ្នានៃយេនឌ័រក្នុងការអប់រំកំរិត មធ្យមសិក្សា	៤៨	២០០១	៥៩	៨០	១០០
កាត់បន្ថយភាពខុសគ្នានៃយេនឌ័រក្នុងការអប់រំកំរិត ឧត្តមសិក្សា ឬមហាវិទ្យាល័យ	៣៨	២០០១	៥០	៧០	១០០
លុបបំបាត់នូវភាពខុសគ្នានៃយេនឌ័រក្នុងការទទួលបានប្រាក់ឈ្នួលនៅគ្រប់វិស័យសេដ្ឋកិច្ចទាំងអស់					
ភាគរយនៃប្រាក់ឈ្នួលរបស់ស្ត្រីនៅក្នុងកសិកម្ម	៣៥	១៩៩៨	៥០	៥០	៥០
ភាគរយប្រាក់ឈ្នួលស្ត្រីនៅក្នុងឧស្សាហកម្ម	៤៤	១៩៩៨	៥០	៥០	៥០
ភាគរយនៃប្រាក់ឈ្នួលស្ត្រីនៅក្នុងសេវាផ្សេងៗ	២១	១៩៩៨	៣០	៣៧	៥០
ការលុបចោលនូវភាពខុសគ្នានៃយេនឌ័រក្នុងស្ថាប័នរដ្ឋាភិបាល					
សមាមាត្រអាសនៈនៅក្នុងរដ្ឋសភាជាតិ	១២	២០០៣	១៧	២៤	៣០
សមាមាត្រអាសនៈនៃស្ត្រីនៅក្នុងព្រឹទ្ធសភា	១៣	២០០៣	១៧	២៤	៣០
សមាមាត្រនៃស្ត្រីដែលជារដ្ឋមន្ត្រី	៨	២០០៣	៩	១២	១៥
សមាមាត្រនៃស្ត្រីដែលជារដ្ឋលេខាធិការ	៦	២០០៣	៨	១៥	១៨
សមាមាត្រនៃស្ត្រីដែលជាអភិបាលខេត្ត	០	២០០៣	៤	៨	១៥

ការកាត់បន្ថយអំពើហិង្សាគ្រប់រូបភាពលើស្ត្រី					
ភាគរយនៃប្រជាជនដែលដឹងថាអំពើហិង្សាប្រឆាំងនឹងស្ត្រីគឺជាអាកប្បកិរិយាខុសទាំងស្រុងនិងជាអំពើឧក្រិដ្ឋកម្ម ។	អត់មានតួលេខ	អត់មានតួលេខ	២៥	៥០	១០០

រាជរដ្ឋាភិបាលកម្ពុជាមានការប្រឈមមុខជាច្រើន ក្នុងការខិតខំប្រឹងប្រែងរបស់ខ្លួន ដើម្បីជួយធ្វើឱ្យមាន យែនឌ័រ ក្នុងវិស័យអប់រំ ។ អន្តរាគមន៍របស់រដ្ឋាភិបាលធ្វើឡើងក្នុងទម្រង់ជាគំរោងកសាងហេដ្ឋារចនាសម្ព័ន្ធ ដែលអាចមើល ឃើញ ដូចជាសំណង់អាគារ បង្គន់ បន្ទប់ស្នាក់នៅ និងការផ្តល់ឱ្យនូវអាហារូបករណ៍ ដើម្បីឱ្យក្មេងស្ត្រីអាចស្នាក់នៅបន្តការសិក្សា ។ ទោះបីយ៉ាងណាក៏ដោយ វិធានការទាំងនេះមិនទាន់បានដោះស្រាយនូវគម្លាតវប្បធម៌ ដែលធ្វើឱ្យសង្គមចង់បញ្ជូនក្មេង ប្រុសច្រើនជាងក្មេងស្ត្រីទៅសាលារៀន ។ ការផ្សារភ្ជាប់គម្លាតក្នុងសេវាសាធារណៈ ក៏ជាបញ្ហាមួយផងដែរហើយ របាយការណ៍នេះនឹងរៀបរាប់ ព្រមទាំងវិភាគលើបញ្ហាទាំងនេះដូចខាងក្រោម ។

**២. វិនិស្ស័យ**

ក្នុងការសរសេររបាយការណ៍នេះ ជំហានដូចខាងក្រោមត្រូវបានយកមកអនុវត្ត ៖

- ១-ប្រមូល និងសិក្សានូវឯកសារដែលមានស្រាប់
- ២-ធ្វើបទសម្ភាសន៍ជាមួយនិងអ្នកពាក់ព័ន្ធសំខាន់ៗ នៅក្នុងវិស័យដែលពួកគេសកម្មនឹងយល់ដឹងទៅលើ សន្និសីទលុបបំបាត់ការរើសអើងគ្រប់រូបភាព ប្រឆាំងនឹងស្ត្រី និងទៅលើស្ថានភាពរបស់ស្ត្រី ។
- ៣-ធ្វើបទសម្ភាសន៍ ជាមួយសមាជិកក្រុមប្រឹក្សាឃុំ ចំនួន៥ ឃុំ ក្នុងស្រុកមួយ ក្នុងខេត្ត កំពង់ចាម ។
- ៤. រួមទាំងការសង្ខេប និងវិភាគទិន្នន័យ

**៣. គំហើញ**

**សេវាសាធារណៈ និងគោលនយោបាយ**

បន្ទាប់ពីជាងពីរទសវត្សរ៍នៃជម្លោះក្នុងស្រុក និងការធ្វើអន្តរាគមន៍បន្តបន្ទាប់មួយនៅឆ្នាំ ១៩៩៣ ពី អង្គការសហ ប្រជាជាតិ ប្រទេសកម្ពុជាបានទទួលយកប្រព័ន្ធពហុបក្សជាមួយនិងការបោះឆ្នោតជារៀងរាល់៥ឆ្នាំម្តងដើម្បីជ្រើសរើសតំណាង សភាជាតិ ។

រដ្ឋធម្មនុញ្ញកម្ពុជាបានចែងឱ្យមានអង្គព្រឹទ្ធសភា អង្គនីតិប្រតិបត្តិ នីតិប្បញ្ញត្តិ និងអង្គតុលាការ ។ ព្រះមហាក្សត្រ (គ្មានអំណាចប្រតិបត្តិទេ) តែដឹកនាំព្រះរាជាណាចក្រកម្ពុជា ។

អង្គនីតិប្បញ្ញត្តិ មានសមាជិកសភា ១២៣ រូប ។ រដ្ឋធម្មនុញ្ញត្រូវបានធ្វើការកែប្រែនៅឆ្នាំ ១៩៩៩ ដោយបន្ថែម អង្គមួយទៀតដែលខ្ពស់ជាងរដ្ឋសភា គឺព្រឹទ្ធសភា ជាមួយនិងការជ្រើសតាំងសមាជិក ៦១ នាក់ ដែលមកពីគណបក្ស នយោបាយទាំងឡាយនៅក្នុងរដ្ឋសភា ។ អំណាចកំពូលដែលជាក្រុមប្រឹក្សាធម្មនុញ្ញ គឺជាស្ថាប័នតែមួយគត់ដែលមាន តួនាទីបកស្រាយច្បាប់រដ្ឋធម្មនុញ្ញ ។

ទឹកដីកម្ពុជាចែកចេញជា ២៤ ខេត្ត និង ១៨៧ ស្រុក ឬខណ្ឌ ។ នៅក្នុង ១៨៧ ស្រុក ឬខណ្ឌ នេះចំណុះទៅដោយ ១,៦២១ ឃុំ ។

**អត្រានៃចំនួនស្ត្រី និងបុរស ដែលបានបោះឆ្នោតជ្រើសរើស/និងតែងតាំងទទួលតួនាទីរដ្ឋាភិបាល (ពីថ្នាក់ស្រុកដល់ថ្នាក់ជាតិ )**

**ក-នីតិបញ្ញត្តិ**

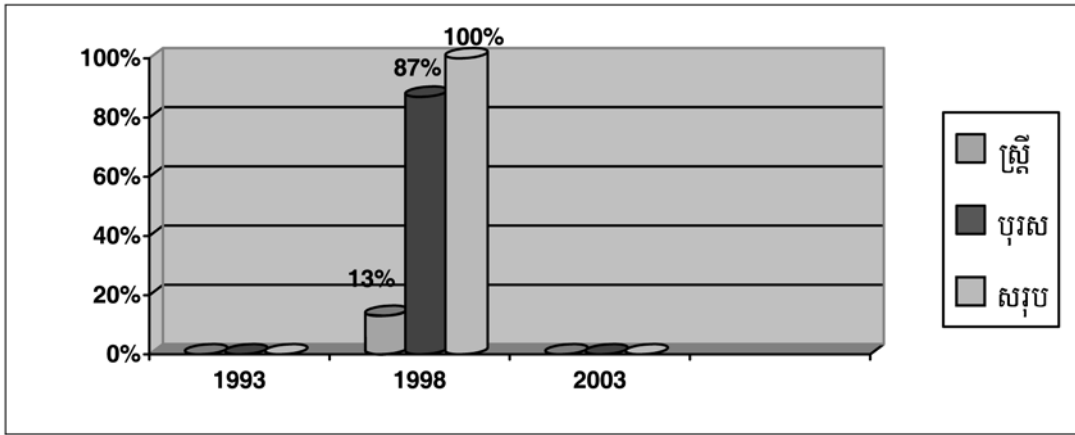
ស្ថាប័ន	តួនាទី និងអំណាច	ស្ថានភាពនៃអំណាចស្ត្រី
<p><b>១.ក្រុមប្រឹក្សាធម្មនុញ្ញ</b></p>	<p><b>ក្រុមប្រឹក្សាធម្មនុញ្ញ</b>            គឺជាអង្គនីតិបញ្ញត្តិកំពូល ដែលតួនាទីរបស់គេគឺ ធ្វើការបកស្រាយ ច្បាប់រដ្ឋធម្មនុញ្ញចុងក្រោយរបស់ប្រទេស ។ ក្រុមប្រឹក្សាធម្មនុញ្ញ គឺជាអង្គភាពមួយដែលពិនិត្យឡើងវិញនូវច្បាប់ ទាំងឡាយដែលអនុម័តដោយរដ្ឋ សភានិងព្រឹទ្ធសភា ដើម្បីធ្វើឱ្យប្រាកដថាច្បាប់ទាំង នោះស្របទៅតាមរដ្ឋធម្មនុញ្ញ ។ ក្រុមប្រឹក្សាធម្មនុញ្ញ មានអាណត្តិ ៩ឆ្នាំមានសមាជិក ៩រូប ដោយមានការផ្លាស់ប្តូរសមាជិករៀងរាល់៣ឆ្នាំ ក្នុងចំណោម សមាជិកទាំងនោះ ។</p>	<p>គ្មានស្ត្រី ម្នាក់សោះមានតួនាទីនៅក្នុងក្រុមប្រឹក្សាធម្មនុញ្ញ ។</p>
<p><b>២ .សភាជាតិ</b></p>	<p>រដ្ឋសភាបានចាប់ផ្តើមក្នុងខែ មិថុនា ឆ្នាំ១៩៩៣ ដែលមានការគាំទ្រពីអាជ្ញាធរបណ្តោះអាសន្នអង្គការសហប្រជាជាតិនៅកម្ពុជា ( អ៊ិនតាក់ ) ។ អ៊ិនតាក់បានរៀបចំការបោះឆ្នោតលើកទីមួយក្នុងខែមិថុនា ឆ្នាំ១៩៩៣ បន្ទាប់ពីមានកិច្ចព្រមព្រៀងក្រុងប៉ារីសក្នុងឆ្នាំ ១៩៩១ បន្ទាប់ពីការបោះឆ្នោតជាតិមួយដែលមាន សក្តានុពលបុរេ ដោយមានការប្រកួតប្រជែងពីគណបក្សផ្សេងៗរួមមក រដ្ឋាភិបាលមួយត្រូវបានកើតឡើង ។</p>	<p><b>សមាជិកសរុបមានពី១២០ ទៅ ១២២ នាក់ពីឆ្នាំ១៩៩៣ ដល់ ២០០៣ ។ យើងសង្កេតមានភាពប្រសើរឡើង ពីចំនួនស្ត្រីដែលបានទទួលសន្លឹកឆ្នោត ដើម្បីធ្វើការក្នុងរដ្ឋសភាក្នុងរយៈពេល ១២ឆ្នាំកន្លងមកហើយនេះ ។</b></p>

<p><b>៣-ព្រឹទ្ធសភា</b></p>	<p>ព្រឹទ្ធសភាបានបង្កើតឡើងក្នុងឆ្នាំ ១៩៩៩ ដើម្បីផ្តល់ឱ្យមាន តុល្យភាពក្នុងការបង្កើតច្បាប់ ។ ព្រឹទ្ធសភាគឺជាស្ថាប័ននីតិ បញ្ញត្តិកិរិតខ្ពស់ ។ ការជ្រើសតាំងសមាជិកព្រឹទ្ធសភាត្រូវ បានធ្វើឡើងដោយគណបក្សនយោបាយនៅក្នុងរដ្ឋសភា ហើយ និងព្រះមហាក្សត្រ ដោយសមាមាត្រ ទៅនឹងចំនួន អាសនៈនៅក្នុងសភាជាតិ ។ ព្រះមហាក្សត្រមានអំណាច តែងតាំងសមាជិក ២រូប ក្នុងព្រឹទ្ធសភា ។ ចាប់តាំងពីការ កកើតឡើងនៃព្រឹទ្ធសភា មានការជំទាស់ទៅលើច្បាប់ ដែលអនុម័តដោយរដ្ឋសភាតែម្តងប៉ុណ្ណោះ ។ ព្រឹទ្ធសភា ត្រូវបានគេកំណត់ឱ្យមាន ការបោះឆ្នោតក្នុង២០០៣ ប៉ុន្តែ ធម្មនុញ្ញសំរាប់ការបោះឆ្នោត ព្រឹទ្ធសភា មិនទាន់បានធ្វើ សេចក្តីព្រាងនៅឡើយទេ ។</p>	<p>ក្នុងចំណោមសមាជិកព្រឹទ្ធសភា ៦១ នាក់ ១៣ ភាគរយគឺជាស្ត្រី ។</p>
<p><b>៤.ក្រុមប្រឹក្សាឃុំ-សង្កាត់</b></p>	<p>ឃុំចំនួន ១.៦២១ ត្រូវបានគេធ្វើវិមជ្ឈការ ដែលជាផ្នែក មួយនៅក្នុងការកំណែទម្រង់ ក្នុងលទ្ធិប្រជាធិបតេយ្យក្នុងឆ្នាំ ២០០២ ។ ឃុំទាំងនោះ ធ្វើប្រតិបត្តិការជាបែបផែន រដ្ឋបាលថ្នាក់មូលដ្ឋាន ។ ក្រុមប្រឹក្សាឃុំសង្កាត់នីមួយៗមាន សមាជិកពី ៥ ទៅ ១១នាក់ ។ សមាជិកក្រុមប្រឹក្សាឃុំ សង្កាត់ត្រូវបានកំណត់ ដោយយោងទៅតាមរូបមន្តដែល ផ្អែកទៅលើចំនួនមនុស្សនៅក្នុងឃុំ ។ ក្នុងខែកុម្ភៈ ឆ្នាំ ២០០២ ស្ត្រី ៥០,៤៤ ភាគរយ បានទៅបោះឆ្នោត ដើម្បី ជ្រើសរើសសមាជិកក្រុមប្រឹក្សាឃុំ-សង្កាត់របស់គេ ។</p>	<p>ស្ត្រី ៩៧៧ នាក់ ដែលតំណាងឱ្យ ៩ភាគរយនៃចំនួនសរុបនៃសមាជិក ក្រុមប្រឹក្សាឃុំសង្កាត់ ត្រូវបានគេ បោះឆ្នោតនៅក្នុងឃុំចំនួន ១៦២១ ទូទាំងប្រទេស ។ មានសមាជិកក្រុម ប្រឹក្សាឃុំសង្កាត់ទាំងអស់ចំនួន១១,២៨៣ ។</p>



**ចំនួនស្ត្រីដែលជាប់ឆ្នោតនៅក្នុងសភាជាតិ កាលពី១២ឆ្នាំកន្លងទៅនេះ :**

**រូបទី១: ស្ត្រីនៅក្នុងព្រឹទ្ធសភា (ដែលបានតែងតាំង)**



**ប្រភព: ក្រសួងមហាផ្ទៃ**

**ឧបសគ្គចំពោះការឆ្នោតរបស់ស្ត្រីដើម្បីកាន់ដំណែង**

**ក. ផ្នែកវប្បធម៌ និងសង្គម**

នៅប្រទេសកម្ពុជា ស្ត្រីមិនត្រូវបានគេពិចារណាឱ្យបានដិតដល់ ចំពោះការកាន់កាប់ និងទទួលខុស ត្រូវលើតំណែងសាធារណៈ ជាពិសេសនៅក្នុងវិស័យនយោបាយ ។ គេគិតថា ការងារនយោបាយពោរពេញទៅដោយអំពើហិង្សានិងឧបាយកលកខ្វក់ ដែលស្ត្រីមិនអាចដោះស្រាយបាន។ រហូតមកដល់សព្វថ្ងៃ អំពើហិង្សាបានផ្សាភ្ជាប់ទៅជាមួយនឹងនយោបាយ ។ ដូច្នេះហើយការងារនេះសមរម្យសំរាប់តែបុរសខែងរែងតែប៉ុណ្ណោះ ។

តំណែងនៃការទទួលខុសត្រូវធំៗ ត្រូវបានគេគិតថា មានភាពធ្ងន់ធ្ងរខ្លាំងពេកសំរាប់ស្ត្រី ដែលធម្មតាគួរតែទទួលខុសត្រូវតែទៅលើការងារក្នុងផ្ទះ និងមើលថែកូន។ ធ្វើការក្រៅផ្ទះ ការផ្សេងទៀតនៅក្នុងសង្គម មិនត្រូវគេមើលឃើញថាជាអទិភាពសំរាប់ស្ត្រីទេ ។

នៅពេលយប់ ស្ត្រីមិនអាចចេញក្រៅបើសិនគេដើរទៅខាងក្រៅ ពួកគេត្រូវតែនៅជិតៗផ្ទះ ព្រោះនៅប្រទេសកម្ពុជា មានហេតុការណ៍ពុំប្រក្រតីយនិងគ្មានច្បាប់ទំលាប់កើតឡើងជាច្រើន ។ បន្ទាប់ពីរទសវត្សរ៍នៃសង្គ្រាមស៊ីវិលកន្លងមក សន្តិសុខគឺនៅតែជាការព្រួយបារម្ភដ៏ធ្ងន់មួយសំរាប់ស្ត្រី ហើយទប់ស្កាត់ស្ត្រីភាគច្រើនពីការចេញទៅក្រៅម្នាក់ឯងនៅក្នុងសហគមន៍ ឬការនិយាយសាធារណៈ ។

ស្ត្រីមិនត្រូវបានគេគិតថា អាចដោះស្រាយបញ្ហាបានតឹង ដែលអ្នកដឹកនាំត្រូវតែទទួលប្រឈមមុខជានិច្ចជាកាលដើម្បីបំរើការនៅក្នុងការិយាល័យសាធារណៈ ជាមួយនឹងការប្រកួតប្រជែងយ៉ាងខ្លាំង ដែលមិនអាចបំបែកបានពីការងារនយោបាយ ។ ទីបញ្ចប់ ស្ត្រីត្រូវបានគេជឿថា មិនត្រូវមានការអប់រំមូលដ្ឋានគ្រប់គ្រាន់ក្នុងការកាន់កាប់តំណែងក្នុងសង្គមជាពិសេសក្នុងការិយាល័យសាធារណៈ ។

**ផលប៉ះពាល់បំពោះស្ត្រី**

ជាមួយនឹងបរិស្ថានវប្បធម៌ វាមិនគួរឱ្យភ្ញាក់ផ្អើលទេ ដែលស្ត្រីជាច្រើនបានជឿថា ពួកគេពុំស័ក្តិសម កាន់កាប់តំណែងសាធារណៈ និងពុំមានសមត្ថភាព ដើម្បីចូលរួមក្នុងការប្រកួតប្រជែង នយោបាយឡើយ ។

ព្រោះតែជំនឿនេះ និងការទាមទារអំពីតួនាទីដ៏តឹងរឹងលើស្ត្រី នោះធម្មតាស្ត្រីមិនបានទទួលនូវការគាំទ្រពីស្នាម និងគ្រួសារដើម្បីឈរឈ្មោះយកតំណែងនោះឡើយ ។ ពួកគេខ្លះខាតការគាំទ្រពី សហគមន៍ទូទៅនិងពីស្ត្រីខ្លួនឯងផ្ទាល់ ។

ដោយស្ត្រីមានការងារចម្បងដែលជាការងារមេផ្ទះ និងជាម្តាយ ស្ត្រីមានពេលនិងថាមពលតិចតួចដើម្បីចូល ខ្លួនទៅក្នុងវិស័យនយោបាយ ។ ដោយពួកគេជាប់រវល់នឹងការងារផ្ទះសំបែង ចិញ្ចឹមកូនៗ និងថែរក្សាគ្រួសារកុំអោយបែក បាក់ ។ ជាការពិតណាស់ ភាគច្រើនពួកគេមានការមមាញឹក ជាមួយបញ្ហាចិញ្ចឹមជីវិត និងត្រូវតែលះបង់ខ្លួនឯង ដើម្បីរកប្រាក់ចំណូល ។

លើសពីនេះទៅទៀតឈរឈ្មោះ ដើម្បីការងារមុខតំណែង ត្រូវការទឹកប្រាក់ច្រើន ។ ដើម្បីមានឈ្មោះនៅក្នុង បញ្ជីគណបក្សនយោបាយ ស្ត្រីត្រូវតែធ្វើវិភាគទានជូនគណបក្ស ហើយទំហំនៃវិភាគទានទាំងនោះ ជាការកំណត់ឋានន្តស័ក្តិ របស់ពួកគេ ។ ប៉ុន្តែមិនដូចបុរសទេ ស្ត្រីនឹងមិនលក់កេរ្តិ៍អាកររបស់ខ្លួនងាយៗ ដើម្បីប្តូរយកតំណែងនោះឡើយ ។ ស្ត្រីទុកលទ្ធភាពនេះ សំរាប់ស្នាមរបស់ពួកគេ ប៉ុន្តែមិនសំរាប់ខ្លួនឯងឡើយ ។ ស្ត្រីមិនដូចបុរសទេ គេមិនដែលមើល ឃើញថា ការទទួលមុខតំណែង ជារបៀបមួយត្រឹមត្រូវក្នុងការបង្កើតប្រាក់ចំណូលនោះឡើយ ។

ស្ត្រីពុំមានបទពិសោធន៍ក្នុងប្រព័ន្ធនយោបាយទេ ។ ពួកគេពុំបានដឹងអំពីយន្តការ និងបណ្តាញនៅក្នុងប្រព័ន្ធបោះ ឆ្នោតជាតិនិងតាមតំបន់ ។ នៅក្នុងបទសម្ភាសន៍ផ្ទាល់មួយជាមួយបេក្ខនារីម្នាក់គាត់បាននិយាយថា គាត់បានទាមទារ ឈរឈ្មោះ លំដាប់ថ្នាក់លេខ២នៅក្នុងបញ្ជីបេក្ខជន ដោយសារគាត់បានរៀនសូត្រពីអង្គការចំរើនស្ត្រី ។ អង្គការចំរើនស្ត្រី បណ្តុះបណ្តាល បេក្ខជន ដែលជាស្ត្រីមកពីគ្រប់គណបក្សនយោបាយអំពីប្រព័ន្ធ នយោបាយក្នុងប្រទេស កម្ពុជា ។

យើងចាប់អារម្មណ៍យ៉ាងខ្លាំងទៅលើស្ត្រី ដែលមានភ័ព្វព្រេងវាសនាត្រូវបានជាប់ឆ្នោតឱ្យកាន់តំណែងដោយគេ នៅតែមិនទាន់បានរួមជាកម្លាំងមួយដើម្បីផ្លាស់ប្តូរគោលនយោបាយជាតិ និងច្បាប់ដើម្បីជួយស្ត្រីឯទៀតៗនៅឡើយ ។ ពួកគេត្រូវ តែរួបរួមគ្នា រៀបចំនិងអនុម័តរបៀបវារៈដើម្បីគាំទ្រស្ត្រីកម្ពុជាបើគេចង់ឃើញការប្រែប្រួលឡើងនោះ ។

**ប្រព័ន្ធនយោបាយប្រទេសកម្ពុជា**

អង្គនីតិបញ្ញត្តិ និងរាជរដ្ឋាភិបាលកម្ពុជា នៅតែពុំទាន់យល់នូវគំនិត ក្នុងការកែតម្រូវការរើសអើង យែនឌ័រ នៅក្នុងអភិបាលកិច្ច ។ គេពុំទាន់ធ្វើសកម្មភាពសមស្របណាមួយ ដើម្បីផ្តល់ឱកាសច្រើនឱ្យបេក្ខនារីនៅឡើយទេ ។

បុរសចាប់តាំងពីកំរិតថ្នាក់ជាតិ រហូតដល់កំរិតមូលដ្ឋានត្រួតត្រាកាន់កាប់យន្តការរបស់គណបក្សនយោបាយ ។ ក្នុងឆ្នាំ ១៩៩៨ នៅពេលដែលសង្គមស៊ីវិល ទាមទារឱ្យមាន កូតាចំនួន៣០ភាគរយ ផ្តល់ឱ្យស្ត្រី បុរសភាគច្រើនដែល កំពុងកាន់អំណាច បានបដិសេធន៍ ដោយបញ្ជាក់ថាវិធានការនេះគឺជា ការលំអៀងទៅបុរស ។ ទោះបីយ៉ាងណាក៏ដោយ អ្នកនយោបាយបុរសទាំងនោះបាន ធ្វើទៅក្នុងតាមគោលជំហររបស់គណបក្សរបស់ពួកគេរៀងខ្លួនដែលកំនត់បេក្ខនារីរបស់ គេចំនួន ៣០ % ។ តែលទ្ធផលជាក់ស្តែងគេពុំបានទទួលលទ្ធផលតាមការគ្រោងទុកនោះទេ ។

ក្នុងដំណើរការការជ្រើសរើសបេក្ខជនឈរឈ្មោះ កិច្ចសន្យាទាំងប៉ុន្មានត្រូវបានគេបំភ្លេចអស់ ។ ជាលទ្ធផល បុរសភាគច្រើន ត្រូវបានដាក់បញ្ចូលក្នុងបញ្ជីគណបក្ស នៅក្នុងលំដាប់ខ្ពស់ បំផុតសំរាប់ការបោះឆ្នោត ។

បន្ថែមទៅលើនោះទៀតស្ត្រីពុំត្រូវបានគេផ្តល់ឱ្យនូវឱកាស ឱ្យចូលរួមក្នុងក្រុមសំរេចចិត្តនៅក្នុងគណបក្សនយោបាយ នៅឡើយទេ ។ ស្ត្រីគ្រាន់តែគេរាប់ជានិមិត្តរូបតែប៉ុណ្ណោះ ។

យុទ្ធនាការយោសនារកសំលេងឆ្នោត ត្រូវការទឹកប្រាក់ដ៏ច្រើនពីបេក្ខជននាៗ ។ គេពុំឃើញមានប្រព័ន្ធរដ្ឋការ ដើម្បីជួយកាត់បន្ថយការចំណាយក្នុងយុទ្ធនាការនយោបាយនេះឡើយ ។ ចំពោះការបោះឆ្នោតពលិកកន្លងទៅនេះ រាប់ចាប់ពីឆ្នាំ ១៩៩៣ គ្រប់គណបក្សនយោបាយចំណាយថវិកាយ៉ាងច្រើនដើម្បីរៀបចំយុទ្ធនាការរបស់ពួកគេ ។

ប្រព័ន្ធគណបក្សពុំបើកចំហ និងពុំមានតម្លាភាពទៅនឹងការគ្រប់គ្រង និងការតែងតាំងបេក្ខជនឡើយ ។ នេះជាការបញ្ជាក់យ៉ាងច្បាស់ថា ដើម្បីអាចមានឈ្មោះក្នុងបញ្ជីបេក្ខជនលើគេ បេក្ខជនត្រូវបង់ប្រាក់ ឱ្យអ្នកកាន់បញ្ជី គណបក្ស ។ ចង់បានឋានៈខ្ពស់ត្រូវហ៊ានចំណាយខ្ពស់ ។ ក្នុងករណីភាគច្រើនការបង់ប្រាក់គឺជាការបន្ថែម លើប្រាក់ប្រើសំរាប់យុទ្ធនាការសំខាន់ៗ និងការវិភាគទានសំរាប់យុទ្ធនាការជាតិ ។

ប្រព័ន្ធបោះឆ្នោតកម្ពុជាគឺជាប្រព័ន្ធសមាមាត្រ ។ គណបក្សនយោបាយបង្ហាញពីបញ្ជីបេក្ខជនទៅឱ្យគណៈកម្មាធិការជាតិរៀបចំការបោះឆ្នោត សំរាប់ការចុះឈ្មោះជាផ្លូវការ ។ ចំនួនបេក្ខជនដែលគេបោះឆ្នោតឱ្យ គឺជាសមាមាត្រទៅនឹង សន្លឹកបោះឆ្នោតដែលទទួលបានដោយគណបក្សនីមួយៗ ។ បេក្ខជនដែលលើសពីការកំណត់ចំនួនឈ្នះ គេដាក់ទៅក្នុងបញ្ជី ឈ្មោះបំរុង សំរាប់អណតិ្តឌីផ្លាន់នៃមុខតំណែងនោះ ។ ក្នុងអណតិ្តការងាររដ្ឋាភិបាល គណបក្សបានប្រើទំលាប់ដកមន្ត្រី គណបក្សដែលជាប់ឆ្នោត ពីសមាជិកភាពនៃគណបក្ស ហើយនៅពេលការផ្លាស់ប្តូរនេះ កៅអីមន្ត្រីនៅក្នុងសភាជាតិ ក៏បានគេដកហើយប្រគល់ទៅឱ្យអ្នកដែលមានឈ្មោះបន្ទាប់ ។

**តារាងទី២៖ ក្រុមប្រឹក្សាភិបាល៖ លទ្ធផលការបោះឆ្នោតអភិបាលកិច្ចក្នុងតំបន់**

តួនាទី	ស្ត្រី	ភាគរយ	បុរស	សរុប
បេក្ខជន	១២.៣៧៥	១៦.៤៣%	៦២.៩១២	៧៥.២៨៧
មន្ត្រីជាប់ឆ្នោត	៩៧៧	៩%	១០.៣០៦	១១.២៦០
ប្រធានក្រុមប្រឹក្សាឃុំសង្កាត់	៣៤	២.០៩%	១.៥៨៧	១.៦២១
ជំទុកទី១	៥៤	៣.៣៣%	១.៥៦៧	១.៦២១
ជំទុកទី២	៧៨	៥%	១.៥៤៣	១.៦២១
សមាជិកក្រុមប្រឹក្សា	៨១១	១៣%	៥.៥៨៧	៦.៣៩៨

**ប្រភព៖ ក្រសួងមហាផ្ទៃ**

នៅក្នុង ១.៦២១ ឃុំសង្កាត់ ក្រសួងមហាផ្ទៃ បានជ្រើសរើស និងតែងតាំង ស្បៀន ស្ត្រីចំនួន ១៨៤ នាក់ ។

**បញ្ហា និង ឧបសគ្គ ចំពោះមន្ត្រីជាប់ឆ្នោតថ្នាក់មូលដ្ឋាន**

ប្រាក់ខែ ឬ ប្រាក់ឧបត្ថម្ភរបស់សមាជិកក្រុមប្រឹក្សាឃុំសង្កាត់មិនអាចចិញ្ចឹមជីវិតបានទេ ។ ជាលទ្ធផល ស្ត្រីដែល ទទួលសម្ពាធពីសមាជិកគ្រួសាររបស់ខ្លួនដើម្បីរកប្រាក់ចំណូល បានសម្រេចចិត្តចាកចេញពីការងារនយោបាយមកធ្វើជា ម្តាយ និងភរិយាដូចម្នាក់ៗទៀត ។

ដោយសារតែគ្រួសារពឹងផ្អែកលើពួកគេយ៉ាងខ្លាំង ស្ត្រីភាគច្រើនមិនអាចធ្វើជាអ្នកស្ម័គ្រចិត្តក្នុងការងារនយោបាយ ឡើយ ។

ជាមួយនឹងការយល់ឃើញជាធម្មតានៃសកម្មភាពនយោបាយ ដែលមានភាពហិង្សា និងភាពឃោរឃៅ ស្ត្រីត្រូវបានគេរាប់ថាជាបញ្ហាសន្តិសុខ នៅក្នុងឃុំសង្កាត់របស់ពួកគេ ។ ទោះបីយ៉ាងណាក៏ដោយ ក្នុងបទសម្ភាសន៍ ជាមួយសមាជិកក្រុមប្រឹក្សាឃុំសង្កាត់ មន្ត្រីមេឃុំ សង្កាត់បាននិយាយថា ស្ត្រីមិនត្រឹមតែមិនបរាជ័យក្នុង កិច្ចការងាររបស់ពួកគេទេ ថែមទាំងមិនបានជួបប្រទះ នូវបញ្ហាសន្តិសុខ ក្នុងការអនុវត្តការងារទៀតផង ។ ពីព្រោះ តែការទាមទារពីតួនាទីរបស់ស្ត្រី នៅក្នុងសហគមន៍ គេតែងជឿថា ស្ត្រីខ្លួនឯងនឹងមិនបោះឆ្នោតឱ្យបេក្ខនារីជា ស្ត្រីដូចគ្នានោះទេ ។ ទោះជាយ៉ាងណាក៏ដោយ លទ្ធផលនៃការបោះឆ្នោត បង្ហាញថា ឃុំ-សង្កាត់មិនរើសអើងចំពោះបេក្ខនារី ដូចដែលគេស្មានជាទូទៅនោះទេ ។ ដូច្នោះការរើសអើងគឺនៅលើអ្នកចាត់តាំងលំដាប់ថ្នាក់នៃបញ្ជីឈរឈ្មោះនោះ ក្នុងចំណោមបេក្ខជន ១៦,៤៣% ឈរឈ្មោះបោះឆ្នោតឃុំសង្កាត់ ៩% ដែលជាប់ឆ្នោតគឺជាស្ត្រី ។ ក៏ប៉ុន្តែនៅពេលឡើង កាន់ តំណែងនៅក្នុងក្រុមប្រឹក្សាឃុំ-សង្កាត់ ឧទាហរណ៍ដូចជា ប្រធានឬ អនុប្រធាន ស្ត្រីដែលទទួល បានការដឡើងតួនាទី មានតែ ២ភាគរយ ទៅ ៥ ភាគរយនៃអ្នកដែលជាប់ឆ្នោត តែប៉ុណ្ណោះ ។

នេះហាក់ដូចជា ស្ត្រីពុំត្រូវបានគេធ្វើការពិចារណាដោយអនុគ្រោះ ដោយគណបក្សរបស់គេឡើយ ដូច្នោះហើយ ពួកគេពុំត្រូវបានដាក់ក្នុងចំណាត់ថ្នាក់ទាប ។ ឧបសគ្គរបស់ស្ត្រីក្នុងការចូលរួមការបោះឆ្នោតកើតឡើងដោយសារតែពួកគេ ខ្វះខាតបទពិសោធន៍ នៅក្នុងប្រព័ន្ធនយោបាយ ប្រព័ន្ធនៃការតែងតាំង នៅក្នុងគណបក្ស និងដំណើរការជ្រើសរើសមន្ត្រី បន្ទាប់ពីការបោះឆ្នោត ។

នៅក្នុងការគ្រប់គ្រងមូលដ្ឋានស្ត្រីមកពីគណបក្សផ្សេងៗអាចមានការសហការគ្នាប្រសើរដើម្បីបំរើដល់ម្ចាស់ឆ្នោត គេ ប៉ុន្តែលុះត្រាតែគេមាន អ្នកដឹកនាំឃុំ សង្កាត់ជួយសំរួលការទំនាក់ទំនង ល្អដោយមិនប្រកាន់គណបក្សនយោបាយ ។

ជំនាញក្នុងការគ្រប់គ្រងរបស់ប្រធានក្រុមប្រឹក្សាឃុំសង្កាត់ មានការទន់ខ្សោយ និងជួនកាល បណ្តាលអោយទំនាស់ រវាងសមាជិក ក្រុមប្រឹក្សា ដែលមកពីគណបក្សនយោបាយផ្សេងៗគ្នា ។ មន្ត្រីឃុំ-សង្កាត់ នៅតែទទួល យកការណែនាំ ពីចៅហ្វាយស្រុក និងតាមខ្សែបន្ទាត់គណបក្ស ។

មេឃុំសង្កាត់នៅតែកាន់កាប់សិទ្ធិក្នុងការសំរេចចិត្តភាគច្រើននៅឡើយ ។ ពួកគេក៏មានអំណាចលើការងារហិរញ្ញ វត្ថុផងដែរ ប៉ុន្តែទោះបីជាស្ត្រីក្នុងក្រុមប្រឹក្សាឃុំ ក៏មិនសប្បាយនឹងករណីនេះដែរ ក៏ព្រោះពួកគេពុំដឹងថា ត្រូវធ្វើអន្តរាគមន៍ យ៉ាងដូចម្តេចជាមួយ នឹងមន្ត្រីជាន់ខ្ពស់គេ ។ អ្នកដឹកនាំឃុំមួយរូបបានអ្វីទៅថា ភាគច្រើននៃពន្ធក្នុងតំបន់ដែលប្រមូលបាន ឬប្រាក់ចំណូលដែលរកបាន ក្នុងតំបន់ត្រូវបានយកដោយអភិបាលស្រុក និងអភិបាលខេត្ត ហើយនៅតែមិនអាចធ្វើ អន្តរាគមន៍បាន ។

មេឃុំ ទទួលបានស្នាមដៃជាគោលដៅយល់ច្រើននៅពេលគេផ្ទេរសិទ្ធិអំណាច ឱ្យទៅក្រុមប្រឹក្សាដែលជាស្ត្រី ។ ស្ត្រី ទទួលបានជោគជ័យជាពិសេស ក្នុងការប្រមូលវិភាគទានផ្សេងៗ សំរាប់បំរើគំរោងអភិវឌ្ឍន៍ក្នុងភូមិ ។ ប៉ុន្តែទោះបីយ៉ាងណាក៏ដោយ ភាគច្រើននៃបុរស នៅក្នុងក្រុមប្រឹក្សា នៅតែបន្តគ្រប់គ្រងផ្នែកហិរញ្ញវត្ថុ នៅឡើយ ។

សមាជិកក្រុមប្រឹក្សាឃុំជាស្ត្រីមានអារម្មណ៍ថា សមាជិកដទៃ មិនទទួលស្វាគមន៍ពួកគេ ដោយចិត្តស្មោះនោះទេ នៅពេលប្រជុំក្រុមប្រឹក្សាឃុំ ។ តម្រូវការ និងបញ្ហារបស់ស្ត្រីក្នុងមូលដ្ឋានដែលគាត់លើកឡើងនៅមិនត្រូវបានគេ ដោះស្រាយបានពេញលេញនៅឡើយទេ ។

**អង្គតុលាការ**

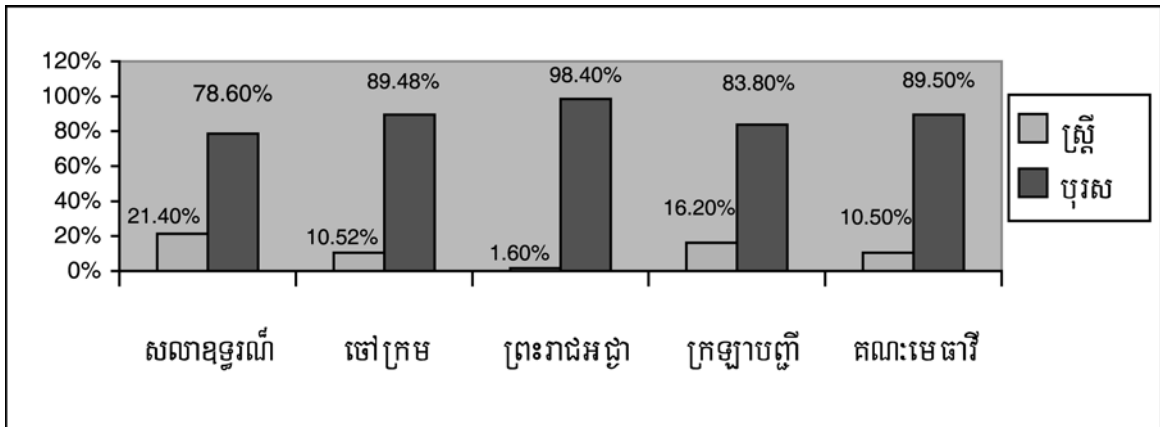
**តារាងទី៣: ការតែងតាំងស្ត្រីនៅក្នុងផ្នែកតុលាការ**

	<b>តួនាទី និង ការតែងតាំង ឬជ្រើសរើស</b>	<b>ស្ថានភាពរបស់ស្ត្រី</b>
<b>ឧត្តមក្រុមប្រឹក្សានៃ អង្គ ចៅក្រម</b>	ឧត្តមក្រុមប្រឹក្សានៃអង្គចៅក្រម ត្រូវបានបង្កើតឡើង នៅ ឆ្នាំ ១៩៩៤ ដើម្បីឱ្យស្របទៅតាមច្បាប់នៅកម្ពុជា និងធ្វើ ឱ្យស្របទៅតាមរដ្ឋធម្មនុញ្ញ ។ មុខងាររបស់ក្រុមប្រឹក្សា គឺដើម្បីរក្សា ឱ្យបាននូវយុត្តិធម៌ និងឯករាជ្យភាព ដើម្បីរៀបចំបទបញ្ជាផ្ទៃក្នុងចៅក្រម ឱ្យស្របច្បាប់ និងរដ្ឋធម្មនុញ្ញ ។ ទោះជាយ៉ាងណាក៏ដោយ ក្រុមប្រឹក្សា ត្រូវបានអសកម្មចាប់តាំងពីការកើតមក និងមាន តួនាទីតិចតួចបំផុតនៅក្នុងទសវត្សរ៍កន្លងទៅនេះ ។ សមាជិកនៅក្នុងក្រុមប្រឹក្សានៃអង្គចៅក្រមនេះមកពី តុលាការកម្ពុជា ហើយតែងតាំងដោយ រាជរដ្ឋាភិបាល មុនការបោះឆ្នោតឆ្នាំ១៩៩៣ ។	ស្ត្រីម្នាក់ត្រូវបានតែងតាំងឱ្យមាន ឋានៈ : ខ្ពស់ បំផុត នៅក្នុង គណៈតុលាការនេះ ដែលមាន សមាជិកទាំងអស់ ប្រាំបួនរូប ដែលក្នុងនោះ មានព្រះមហាក្សត្រ ជា ព្រះប្រធាន ។
<b>សាលាឧទ្ធរណ៍</b>	មានតែសាលាឧទ្ធរណ៍មួយគត់នៅប្រទេសកម្ពុជា ដែលស្ថិត នៅក្នុងទីក្រុងភ្នំពេញ ។ មន្ត្រីគន្លឹះរបស់រដ្ឋាភិបាលជាអ្នក តែងតាំង សមាជិកនៃសាលាឧទ្ធរណ៍ ។	មានសមាជិកជាស្ត្រីចំនួនពីររូបក្នុង ចំណោមសមាជិក ១៩ នាក់ ។
<b>ចៅក្រម</b>	មានស្ត្រីតិចតួចណាស់ ដែលតំណាងក្នុងប្រព័ន្ធតុលាការ ។ មាន ការខិតខំប្រឹងប្រែងយ៉ាងច្រើន ដើម្បីជ្រើសរើស និងបណ្តុះបណ្តាលស្ត្រីឱ្យក្លាយជាចៅក្រម និងព្រះរាជ អាជ្ញា ។	ក្នុងចំណោមចៅក្រម ១៩៨ រូប ទូទាំង ប្រទេស មាន១៤រូប ជាស្ត្រី ។ លើសពីនេះស្ត្រីរូបក្នុង ចំណោម ចៅក្រម៥០រូប បច្ចុប្បន្នកំពុងត្រូវគេ បណ្តុះបណ្តាល នៅសាលាភូមិន្ទវិ ក្រិត្រការចៅក្រម ។

<b>ព្រះរាជអាជ្ញា</b>	របៀបនៃការជ្រើសរើស ដូចបង្ហាញខាងលើ	ត្រឹមតែ ១,២ ភាគរយ ប៉ុណ្ណោះ នៃព្រះរាជអាជ្ញា គឺជាស្ត្រី ។
<b>ក្រឡាបញ្ជី</b>	របៀបនៃការជ្រើសរើស ដូចបង្ហាញខាងលើ	ត្រឹមតែ ១៦,២ ភាគរយនៃ ក្រឡាបញ្ជី ដែលបានតែង តាំងជាស្ត្រី ។
<b>គណៈមេធាវី</b>	មិនសូវមានមេធាវីជាស្ត្រី ច្រើនដែលកំពុងអនុវត្ត ឬបាន បញ្ចប់ការសិក្សា នៅប្រទេសកម្ពុជា ។ ស្ថានភាពនេះឆ្លុះ បញ្ចាំងនៅ ចំនួនតួរលេខទាបនៃមេធាវី ជាស្ត្រីនៅក្នុងគណៈ មេធាវី ។	ក្នុងចំណោមតួរលេខសរុបនៃ មេធាវី កំពុងអនុវត្ត ក្នុង ប្រទេស កម្ពុជា ១០,៥ ភាគរយ គឺជា ស្ត្រី និង ៨៩,៥ ភាគរយជា បុរស ។

**ប្រភព៖ រដ្ឋធម្មនុញ្ញ នៃព្រះរាជាណាចក្រកម្ពុជា**

**រូបទី២៖ ស្ត្រីនៅក្នុងប្រព័ន្ធតុលាការ**



**ប្រភព៖ ក្រសួងមហាផ្ទៃ**

**បញ្ហា និងឧបសគ្គ**

ក្នុងរយៈពេលពីរទសវត្សរ៍ បន្ទាប់ពីសង្គ្រាមស៊ីវិល រដ្ឋាភិបាលកម្ពុជាបានជ្រើសរើស មនុស្សសំខាន់ ក្នុងជួរកងទ័ព  
មកបណ្តុះបណ្តាលបង្ហាត់ឱ្យកាន់តួនាទីផ្សេងៗ នៅក្នុងប្រព័ន្ធតុលាការ ។ ស្ត្រីមិនសូវដែលបាន ឃើញមានកាន់តួនាទីខ្ពស់  
នៅក្នុងគណបក្សនយោបាយពីឆ្នាំ ១៩៧៩-១៩៩១ ។

គេមើលឃើញថាប្រព័ន្ធតុលាការកម្ពុជាមិនមានដំណើរការល្អ និងអាចផ្តល់យុត្តិធម៌ ឱ្យទៅប្រជាជនឡើយ ។  
ម៉្យាងវិញទៀត ប្រព័ន្ធនេះ គឺពុករលួយ និងលំអៀងលើអ្នកមានលុយ និងអំណាច ។ មនុស្សភាគច្រើនជៀសវាងការឡើង

តុលាការ ហើយសុខចិត្តទៅដោះស្រាយបញ្ហា នៅក្រៅប្រព័ន្ធតុលាការជាង ។

ប្រព័ន្ធតុលាការច្រើនតែធ្វើការដោះស្រាយក្តី ដែលទាក់ទងទៅនឹងករណីឧក្រិដ្ឋកម្ម ហើយមិនសូវ មានកាត់ក្តីក្តាំ ទាក់ទងទៅនឹងបញ្ហាសង្គមទេ ។ ហេតុនេះស្ត្រីមិនចាប់អារម្មណ៍ធ្វើការងារនេះទេ ដោយគេយល់ឃើញថាការងារនេះពាក់ ព័ន្ធរឿងឧក្រិដ្ឋកម្មដែលជារឿងរបស់បុរស ។ បុរសធ្វើការសំរេចចិត្តទាំងអស់លើការតែងតាំង និងស្ត្រីមិន មានតួនាទីនៅក្នុងការ សម្រេចចិត្តឡើយ ។

**អង្គនីតិប្រតិបត្តិ**

មានការរីកចំរើន ក្នុងរយៈពេល១០ឆ្នាំកន្លងមក ពី ១៩៩៣ ដល់ ២០០៣ ដោយគេឃើញមានស្ត្រី កាន់តំណែងខ្ពស់ខ្លះ ក្នុងជួររដ្ឋាភិបាល ។

ក្នុង ឆ្នាំ ១៩៩៨ ស្ត្រី២រូបកាន់តួនាទីជានិរន្តរ៍ ក្នុងក្រសួងកិច្ចការនារី និងអតីតយុទ្ធជន និងក្រសួង វប្បធម៌ និងសិល្បៈ ។ នេះគឺជាការរីកចំរើនមួយ ពីព្រោះក្នុងឆ្នាំ ១៩៩៣ ពុំមានស្ត្រីឡើយ ។

ក្នុងឆ្នាំ១៩៩៨ ស្ត្រី៣រូបត្រូវបានតែងតាំងមុខតំណែងមួយក្នុងក្រសួងសង្គមកិច្ច បណ្តុះបណ្តាលវិជ្ជាជីវៈនិង ២ នៅក្រសួងកិច្ចការនារី ។ ក្នុងឆ្នាំ ១៩៩៣ ពុំមានស្ត្រីឡើយ ។ ទាំងក្នុងឆ្នាំ ១៩៩៣ និង ឆ្នាំ១៩៩៨ ស្ត្រី៥រូបបានកាន់មុខតំណែងជាអនុរដ្ឋ-លេខាធិការ ។ ប៉ុន្តែ ពុំទាន់មានអិបាលខេត្ត និងអភិបាលក្រុងជាស្ត្រីនៅឡើយទេ ។ មានតែស្ត្រីមួយរូប ប៉ុណ្ណោះ ដែលត្រូវមានងារជា អភិបាលរងទីមួយខេត្ត នៅឆ្នាំ ១៩៩៣ និង មានតែមួយរូបជាអភិបាលរងទីពីរ នៅឆ្នាំ ១៩៩៨ ។

**តារាងទី៤៖ ស្ត្រីដែលមានតួនាទីសំខាន់ៗនៅក្នុងតួនាទីរដ្ឋាភិបាល**

តួនាទី	១៩៩៣		១៩៩៨	
	បុរស	ស្ត្រី	បុរស	ស្ត្រី
រដ្ឋមន្ត្រី	១០០%	០%	៩២.៦០%	៧.៤០%
រដ្ឋលេខាធិការ	១០០%	០%	៩៤%	៦%
អនុរដ្ឋលេខាធិការ	៩៦%	៤%	៩៦%	៤%
អភិបាលខេត្ត-ក្រុង	១០០%	០%	១០០%	០%
អភិបាលរងទី១	៩៨.៥៨%	១.៤២%	១០០%	០%
អភិបាលរងទី២	១០០%	០%	៩៨.៥៨%	១.៤២%
អភិបាលស្រុក-ខ័ណ្ឌ	១០០%	០%	១០០%	០%
អភិបាលរងស្រុក-ខ័ណ្ឌ	៩៩.៦%	០.៣៦%	៩៩%	០.៩%

**ប្រភព៖ ក្រសួងមហាផ្ទៃ**

យើងសង្កេតថាពុំមានការរីកចម្រើន ជាតួលេខនៃចំនួនស្ត្រីដែលកាន់តំណែងជាអភិបាល នៅឯកំរិតស្រុក និងខេត្ត ឡើយ ។ ទោះជា យ៉ាងណាក៏ដោយ ក៏មានការរីកចម្រើនតិចតួចក្នុងតួលេខ នៃអភិបាលស្រុករងដែលនៅក្នុង ៥៥១ ស្រុក និងខ័ណ្ឌ ទូទាំងប្រទេស មានពីស្ត្រី២រូប ទៅ ៥រូបកាន់តំណែងជាអភិបាលស្រុករង ពីឆ្នាំ ១៩៩៣ ដល់ ឆ្នាំ១៩៩៨ ។

**គណៈកម្មាធិការបោះឆ្នោត**

មានការរីកចម្រើននៅក្នុងចំនួននៃស្ត្រី ដែលមានតួនាទីសំខាន់នៅក្នុងយន្តការនយោបាយ គឺគណៈកម្មាធិការបោះ ឆ្នោតជាតិ ។ នៅក្នុងឆ្នាំ ១៩៩៨ គ្មានស្ត្រីម្នាក់ជាសមាជិក នៅក្នុង គណៈកម្មាធិការបោះឆ្នោត ជាតិឡើយ ក្នុងចំណោមសមាជិកចំនួន ១១នាក់ ។ ប៉ុន្តែនៅក្នុងឆ្នាំ២០០៣ មានស្ត្រី ២នាក់ដែលត្រូវគេតែងតាំង នៅក្នុងគណៈកម្មាធិការបោះឆ្នោតជាតិ ដែលមានសមាជិក៥នាក់ ។ មានសមាជិកស្ត្រី ២រូប ដែលមានឥទ្ធិពល នៅលើការរៀបចំស្ថាប័នប្រមូលទិន្នន័យ សំរាប់ដំណើរការបោះឆ្នោត ។

**អង្គការស្ត្រីក្នុងចំណោមមន្ត្រីសាធារណៈ គ្រប់កំរិត បុគ្គលិករដ្ឋបាល បច្ចេកទេស និងអ្នក គ្រប់គ្រង**

ដោយសារតែធនធាន និងពេលវេលាតិចតួច អ្នកស្រាវជ្រាវ ពុំមានលទ្ធភាព ធ្វើការប៉ាន់ស្មាន ចំនួនបុគ្គលិក រដ្ឋបាល បច្ចេកទេស និងបុគ្គលិកគ្រប់គ្រងនៅក្នុងក្រសួង ព្រោះនៅពេលដែលយើងចាប់ផ្តើម ធ្វើការនេះស្ថាប័នទាំងឡាយ ពុំមានទិន្នន័យ ។ ក្រសួងរក្សាទុកតែចំនួនបុគ្គលិកស្ត្រី និងបុរស ប៉ុន្តែពុំមានរក្សាទុកទិន្នន័យទៅតាមផ្នែក និងកំរិតនៃ តួនាទីបុគ្គលិកនីមួយៗទេ ។ ទោះបីយ៉ាងណាក៏ដោយ ក៏ក្រសួងមួយចំនួនកំពុងមានវិធានការ ដើម្បីធ្វើឱ្យការប្រមូល ទិន្នន័យឱ្យមានភាព ប្រសើរឡើងទៅអនាគត ។

**តារាងទី៥- ស្ត្រីនៅក្នុងសេវាកម្មសាធារណ**

តួនាទី	ភាគរយរបស់ស្ត្រី	ភាគរយរបស់បុរស	សរុប	សរុបភាគរយ
ក្រ.សុខាភិបាល	២៣.៥០%	៧៦.៥០%	៣៧៧២	១០០%
ក្រ.អប់រំយុវជន និងកីឡា	៣១.៣០%	៦៨.៧០%	៣១០១	១០០%
ក្រ.កសិកម្ម			១០០%	១០០%
ក្រ.ព័ត៌មាន និងយោសនាការ	២៩.៥០%	៧០.៥០%	១២៩៦	១០០%
ក្រ.សាធារណការនិងដឹកជញ្ជូន	៣១%	៦៩%	៤៩១	១០០%
ក្រ.ប្រៃសីនិងទូរគមនាគមន៍	៣៦.៣០%	៦៣.៧០%	១៣៦០	១០០%
ក្រ.ស្នងកិច្ចការនារី និងអតីត យុទ្ធជន	៦៩%	៣១%	២១៦	១០០%
ក្រ.វប្បធម៌ និងវិចិត្រសិល្បៈ	៣៥.៤០%	៦៤.៦០%	១៦២៥	១០០%
ក្រ.ការបរទេស និង សហប្រតិបត្តិការអន្តរជាតិ	៣៦.៣០%	៦៣.៧០%	៤៥៧	១០០%
ក្រ.យុត្តិធម៌	១៤.៤០	៨៥.៦០%	១១៨៧	១០០%

**ប្រភព៖ ក្រសួងមហាផ្ទៃ**



**បញ្ហាដែលស្ត្រីជួបប្រទះ នៅក្នុងផ្នែកសេវាសាធារណៈ**

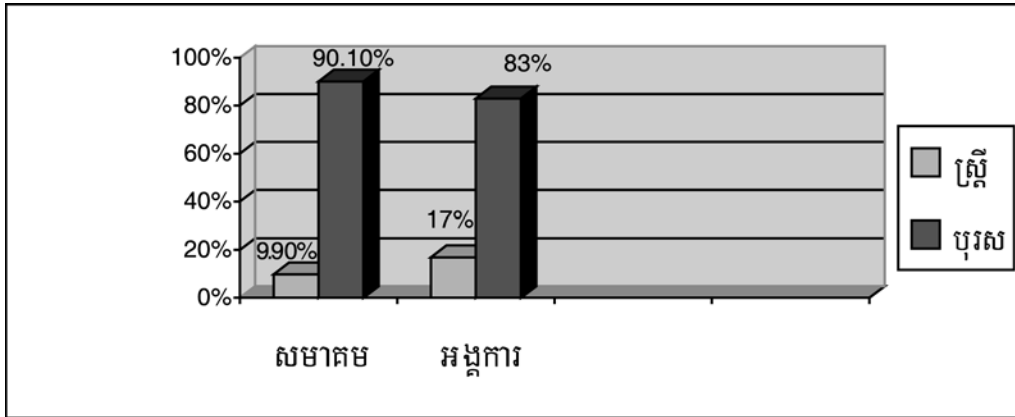
- ១-ធ្វើការងារក្រៅផ្ទះ ជាពិសេស នៅក្នុងផ្នែកសាធារណៈ គឺត្រូវបានគេគិតថា ជាការងារបុរស<sup>2</sup>
- ២-ប្រជាជនជាទូទៅជឿជាក់ថា បុរសមានការសំរេចចិត្តលឿន និងមានប្រសិទ្ធភាពជាងស្ត្រី
- ៣-មានតែបុរស ០,០៩ % ទេ ដែលពេញចិត្តធ្វើការនៅក្រោមស្ត្រី, តែមាន ៥០ % ពេញចិត្តធ្វើការតែក្រោមបុរស ហើយសល់ពីនេះ គេផ្អែកទៅលើគុណសម្បត្តិ និងបុគ្គលិកលក្ខណៈរបស់ស្ត្រី ដោយពុំគិតអំពីយែនឌ័រទេ ។ ផ្ទុយទៅវិញ មានស្ត្រី ៦៧ % ដែលពេញចិត្តធ្វើការងារនៅក្រោមស្ត្រីគ្នាឯង ហើយមាន៣៤ % ពេញចិត្តធ្វើការងារនៅក្រោមបុរស ។
- ៤-ស្ត្រី ពុំបានទទួលប្រយោជន៍ ពីការដំឡើងតួនាទី ដែលជាទូទៅគេច្រើនតែធ្វើទៅតាមការចូលចិត្តផ្ទាល់ខ្លួន តាមខ្សែរយៈនយោបាយ និង អំពើពុករលួយ ។ បុរសចូលចិត្តចំណាយប្រាក់ ដើម្បីបានដំឡើងតួនាទីជាងការពឹងផ្អែកលើសមត្ថភាពរបស់ខ្លួន ។ ពួកគេមានបទពិសោធន៍ច្រើន នៅក្នុងគណបក្សនយោបាយហើយជាទូទៅ គេជាអ្នកធ្វើការសម្រេចចិត្ត ទៅលើការដំឡើងតួនាទី ។
- ៥-ស្ត្រីដែលបំរើការនៅក្នុងសេវាសាធារណៈជួបប្រទះការរើសអើងច្រើន ។ មានតែ៣១ភាគរយប៉ុណ្ណោះដែលជាមន្ត្រីស៊ីវិលស្ត្រី ។ ពុំមានទិន្នន័យបញ្ជាក់អំពីតំណែងស្ត្រី ដែលបំរើការនៅក្នុងសេវាសាធារណៈឡើយ ។ ប៉ុន្តែការប៉ាន់ប្រមាណព្រាស់ៗ ទៅលើក្រសួងចំនួន ១០ បានបង្ហាញថា ស្ត្រីកាន់ តំណែង ជាអ្នកគ្រប់គ្រងមានតែ ៩,១ % ប៉ុណ្ណោះ ។ ចំនួនស្ត្រីដែលមានតួនាទីជាអ្នកគ្រប់គ្រង មានចំនួន២៥,៨ ដែលស្ថិតនៅក្នុងក្រសួងសុខាភិបាល ហើយ ០ % នៅក្នុងក្រសួងកិច្ចការសង្គម ។ គ្មានស្ត្រីណាដែលធ្វើជាអគ្គនាយកនៅបណ្តាក្រសួងទាំងនោះឡើយ ។ មានតែ១១ % ដែលជាអគ្គនាយករងនិងមាន ១០ % ជាប្រធាននាយកដ្ឋាន ឬជា ប្រធាន នាយកដ្ឋានរង ។ ស្ត្រីដែលស្ថិតនៅក្នុងក្រសួងទាំងនោះជឿជាក់ថា ពួកគេពុំទទួលបាននូវភាពយុត្តិធម៌ក្នុងការដំឡើង តួនាទី ឡើយ ។ ពួកគេមានអារម្មណ៍ថា អ្នកគ្រប់គ្រងរបស់ពួកគេ ពុំជឿលើសមត្ថភាពរបស់ពួកគេ ហើយថែមទាំងពុំផ្តល់ឱកាសឱ្យពួកគេទទួលបាននូវការបណ្តុះបណ្តាលទៀតផង ។
- ៦-ស្ត្រីដែលធ្វើការជារាជការស៊ីវិល មានការភ័យខ្លាចថា ពួកគេនឹងបាត់បង់ការងាររបស់គេ នៅពេលដែលកំណែទម្រង់រដ្ឋបាលស៊ីវិលត្រូវបានអនុវត្ត ។ ការពិគ្រោះយោបល់ បានបញ្ជាក់ប្រាប់ថា បុរសដែលមានតួនាទីធ្វើការសម្រេចចិត្ត ពុំមានការយកចិត្តទុកដាក់ទៅលើបញ្ហាយែនឌ័រ ដើម្បីដំឡើងតួនាទី នោះឡើយ ។ ស្ត្រីពុំមានលក្ខណៈគ្រប់គ្រាន់ក្នុងការទទួលបាននូវកម្រៃបន្ថែមពីគោលការណ៍អត់ការងារធ្វើ របស់ប្តី ឬប្រពន្ធនោះឡើយ ។ ក្នុងចំណោមអ្នកបណ្តុះបណ្តាលចំនួន ១,៤៧០ នាក់ ដែលធ្វើការនៅក្នុងសាលាភូមិន្ទរដ្ឋបាល មាន ស្ត្រីតែ ៦ % ប៉ុណ្ណោះ ដែលបានទទួលការបណ្តុះបណ្តាល ។

<sup>2</sup> ស្ត្រី និងភាពដឹកនាំ-ដោយ បណ្ឌិត បូ ចំសិន-ទំព័រ១៧៧

**៣.២. ភាពខ្លាចរកដីកនាំរបស់ស្ត្រីនៅក្នុងអង្គការ:**

**៣.២.១. ការប្រៀបធៀបចំណែករបស់ស្ត្រី និងបុរសនៅក្នុងភាពជាអ្នកដឹកនាំ នៅក្នុងអង្គការមិនមែនរដ្ឋាភិបាល ។**

**រូបទី៣: ការប្រៀបធៀបការរួមចំណែករបស់ស្ត្រី និងបុរសនៅក្នុង ភាពជាអ្នកដឹកនាំ នៅក្នុងអង្គការមិនមែនរដ្ឋាភិបាល ។**



**ប្រភព: ក្រសួងមហាផ្ទៃ**

ស្ត្រី កាន់តំណែងជាអ្នកគ្រប់គ្រង នៅក្នុងអង្គការមាន១៧ % និង ៩៩ % នៅក្នុងសហគមន៍ ។ នៅក្នុង សហគមន៍ ប្រធានត្រូវជ្រើសរើសដោយសមាជិក ។ ដូច្នោះ មានស្ត្រីតិចតួច ដែលត្រូវបាន គេបោះឆ្នោតឱ្យកាន់តំណែង បើប្រៀបធៀបទៅនឹងអ្នក ដែលមានគំនិតផ្តួចផ្តើម និងរៀបចំអង្គការ ឬត្រូវបានគេជ្រើសរើសឱ្យដឹកនាំក្នុងអង្គការ ។

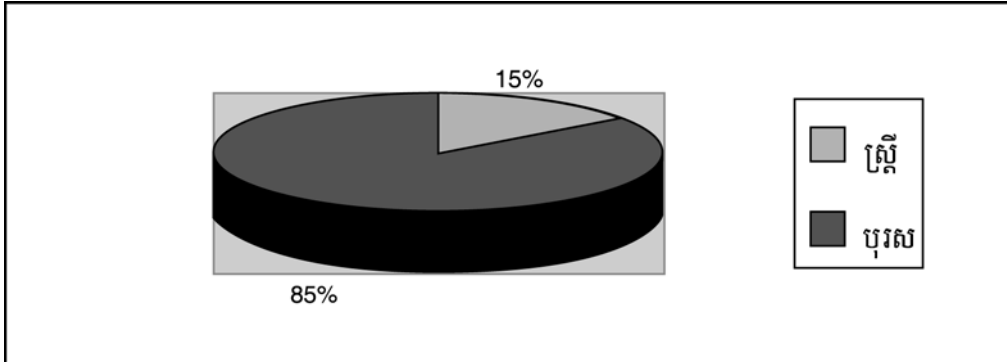
**ឧបសគ្គដែលស្ត្រីប្រឈមមុខនឹងការដឹកនាំអង្គការ :**

- ១- អ្នកដឹកនាំជាស្ត្រីត្រូវបានគេវាយតម្លៃថា មានភាពទន់ខ្សោយ និងត្រូវធ្វើការយ៉ាងខ្លាំងលើសគេ ដើម្បីបង្ហាញ សមត្ថភាព ទៅលើបុគ្គលិកផ្សេងទៀត ។
- ២-ស្ត្រីត្រូវទទួលបានបន្ទុកត្រួតពិរ គឺធ្វើជាអ្នកដឹកនាំផង និងថែរក្សាក្រុមសមាជិករបស់គេ ដែលមានស្វាមី និងកូនផង ។
- ៣-ស្ត្រីក៏ត្រូវស្ថិតនៅក្រោមសម្ពាធដ៏ច្រើន ក្នុងការបរិច្ចាគពេលវេលា និងប្រាក់កាស ដើម្បីរកសាងវត្ត អារាម និងក្រុមផ្សេងទៀត ដូចជា ការងារសហគមន៍ និងពិធីផ្សេងៗទៀត ។
- ៤-ស្ត្រីដែលស្ថិតក្នុងមុខងារជាអ្នកដឹកនាំកំពូល មានអារម្មណ៍ថា ខ្លួនឯកោ ដោយគ្មានអ្នកគាំទ្រជួយដោះស្រាយ បញ្ហាប្រចាំថ្ងៃ ។
- ៥-ស្ត្រីត្រូវបានគេដាក់សម្ពាធឱ្យរក្សាភាពទន់ភ្លន់ ។ ពួកគេត្រូវបានគេហៅថា " ឆ្មាស់ " ឯ បុរសវិញត្រូវបានគេ គិតថា គាត់ជាអ្នកធ្វើការម៉ឺងម៉ាត់ ។
- ៦-ស្ត្រីដែលជាអ្នកដឹកនាំមានការលំបាក ក្នុងការចូលរួមក្នុងការងារសង្គមនៅពេលយប់ ទោះបីជាការងារ នោះជាការងារក្នុងតួនាទីរបស់ខ្លួនក៏ដោយ ។
- ៧-ស្ត្រីដែលជាអ្នកដឹកនាំមានការលំបាក ក្នុងការបំពេញតួនាទីរបស់ខ្លួន នៅពេលដែលគេមានកូន ។ គេពុំមានការ

គាំពារសង្គមកិច្ចសំរាប់ក្មេងឡើយដែលបណ្តាលឱ្យ អង្គការដែលស្ត្រីធ្វើការនោះ ពុំអនុញ្ញាតឱ្យពួកគាត់ឈប់សំរាក មាតុភាពបានយូរឡើយ ។

**៣.២.២. ប្រៀបធៀប ការរួមចំណែករបស់ស្ត្រី និងបុរសក្នុងភាពជាអ្នកដឹកនាំក្នុងសហជីពកម្មករ :**

**រូបទី៤- ប្រៀបធៀបការរួមចំណែក របស់ស្ត្រី និងបុរសក្នុងភាពជាអ្នកដឹកនាំក្នុងសហជីពកម្មករ :**

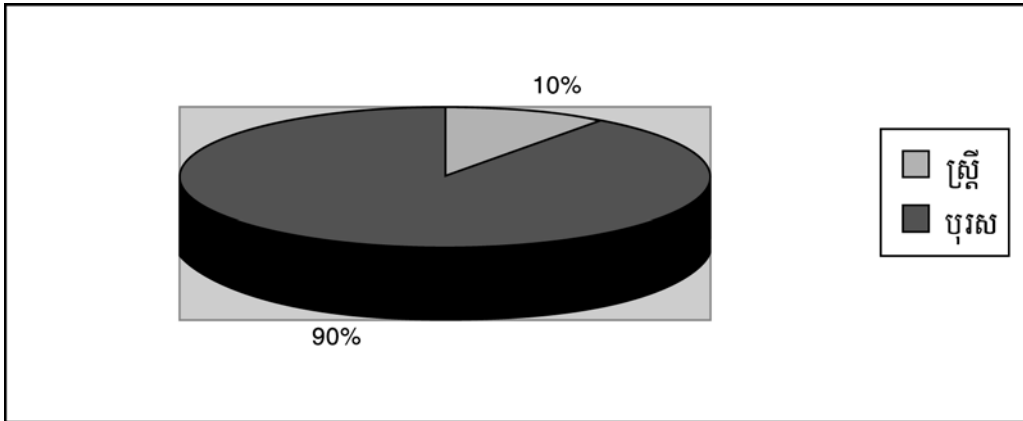


**ប្រភព: អង្គការពលកម្មកម្ពុជា-មេសា ២០០៤**

អតុល្យភាព ចំនួនស្ត្រី និងបុរស ដែលជាអ្នកដឹកនាំ គឺមានភាពខុសគ្នាឆ្ងាយណាស់ នៅក្នុងសហជីពកម្មករ ។ មានតែ ស្ត្រី ២នាក់ ប៉ុណ្ណោះ ដែលជាអ្នកដឹកនាំ នៅក្នុងសហជីពកម្មករចំនួន ១៦ នៃកម្មកររោងចក្រ ដែលកម្មករជាង២០ម៉ឺននាក់ដែល សុទ្ធតែជានារី នៅក្នុងប្រទេសកម្ពុជា ។ ទោះបីជាគេទទួលស្គាល់ថា ស្ត្រីអាចដោះស្រាយបញ្ហាបានល្អជាងបុរសក៏ដោយ ក៏សហជីពកម្មករពុំបានលើក តម្កើងឱ្យស្ត្រីជាអ្នកដឹកនាំឡើយ ។ ហេតុផលមានដូចខាងក្រោម:

- ១-ស្ត្រីមិនបោះឆ្នោតឱ្យស្ត្រីគ្នាឯងទេ ។ ពួកគេមិនជឿជាក់ថា ស្ត្រីអាចកាន់កាប់តំណែង ជាអ្នកដឹកនាំនៅក្នុងសហជីព កម្មករ និងគ្មានកម្លាំងគ្រប់គ្រាន់ ដើម្បីប្រឈមមុខជាមួយអាជ្ញាធរ នៅក្នុងស្ថានភាពដូចជាការធ្វើកូដកម្មជាដើម ។
- ២-ស្ត្រីខ្លួនឯងចូលចិត្តផ្តល់តួនាទីជាអ្នកដឹកនាំទៅឱ្យបុរស ។ គេបោះបង់បេក្ខភាពឱ្យទៅបុរស នៅពេលមានការ ប្រកួតប្រជែងគ្នា ។
- ៣-បុរសមិនយកចិត្តទុកដាក់ឱ្យស្ត្រីធ្វើជាអ្នកដឹកនាំទេ ទោះបីជាស្ថិតនៅក្នុងស្ថានភាពកំពុងមានកូដកម្មយ៉ាងណា ក៏ដោយ ប៉ុន្តែស្ត្រីត្រូវគេបញ្ជូនឱ្យទៅខាងក្រៅ ដើម្បីប្រឈមមុខនឹងអាជ្ញាធរ ។ គេទទួលស្គាល់ថា ស្ត្រីពូកែជាងបុរស ក្នុងការធ្វើជាអ្នកសម្របសម្រួលជាមួយម្ចាស់ក្រុមហ៊ុនឬប៉ូលីស ដោយហេតុថា ប៉ូលីសមិនវាយធ្វើបាបទៅលើស្ត្រីឡើយ ។
- ៤- មនុស្សទាំងអស់ជឿជាក់ថា បុរសមានកម្លាំងពលខ្លាំងជាងស្ត្រី ។ ការងារកាត់ដេរ មិនត្រូវបានគេគិតថា ជាការងារ ដែលត្រូវការកម្លាំងពលកម្មខ្លាំង ឬជាការងារធ្ងន់នោះឡើយ ។
- ៥- គេជឿជាក់ថា ស្ត្រីមានការយឺតយ៉ាវក្នុងការយកព័ត៌មាន ពិព្រោះថា ពួកគេមានកិច្ចការផ្ទះច្រើន និងមិនមាន ពេលវេលាគ្រប់គ្រាន់ ដើម្បីចេញទៅក្រៅ និងអាចធ្វើការទំនាក់ទំនងជាមួយអ្នកក្រៅបាន ។
- ៦-ស្ត្រីជឿជាក់ថា ពួកគេមិនបានទទួលការអប់រំគ្រប់គ្រាន់ ដើម្បីអាចក្លាយទៅជាអ្នកដឹកនាំសហជីពទេ ។
- ៧-គេស្មានថា ស្ត្រីមិនមានបទពិសោធន៍គ្រប់គ្រាន់ ក្នុងការគ្រប់គ្រង និងការងារធ្វើគោលនយោបាយទេ ។

**៣.២.៣. ប្រៀបធៀបការអនុវត្តចំណែក របស់ស្ត្រីក្នុងភាពជាអ្នកដឹកនាំ ក្នុងស្ថាប័នអប់រំ :**  
**រូបទី ៥: ស្ត្រីដែលមានតួនាទីជាអ្នកដឹកនាំ នៅក្នុងនិងស្ថាប័នអប់រំ**



**ប្រភព: ក្រសួងអប់រំយុវជន និងកីឡា ឆ្នាំ ២០០៤**

**បញ្ហា និងឧបសគ្គ**

អំពើពុករលួយ គឺជាឧបសគ្គចម្បងក្នុងការតែងតាំងស្ត្រី ដើម្បីមានមុខតំណែង ធ្វើការសម្រេចចិត្តនៅក្នុងសេវាកម្មសាធារណៈ ។ អ្នកធ្វើការសម្រេចចិត្ត នៅក្នុងគណបក្សនយោបាយធំៗ ធ្វើការតែងតាំងភាគច្រើនតែបុគ្គលណាដែលបានបង់ប្រាក់ ដើម្បីទទួលយកមុខតំណែង ។ សរុបឱ្យខ្លីទៅបុរស(ហើយពេលខ្លះមានស្ត្រី) ទិញមុខតំណែងគេ ។

ច្បាប់សេវាកម្មសាធារណៈមិនបានការពារស្ត្រីពីការរើសអើងឡើយ ។ ស្ត្រីត្រូវបានគេមើលរំលង ក្នុងការដំឡើងតួនាទី ទោះបីជា ស្ត្រីទាំងនោះមានជំនាញក្នុងផ្នែកនេះក៏ដោយ ។

ការខ្វះខាតនៃការគាំទ្រយ៉ាងសកម្មពីស្វាមី និងសហគមន៍ គឺជាបញ្ហាចម្បងផងដែរ ពិព្រោះថាស្ត្រីត្រូវបានគេផ្ទុកការងារទាំងក្នុង និងខាងក្រៅយ៉ាងច្រើន ។ ស្ត្រីត្រូវបានគេគិតជាអាទិភាពក្នុង តួនាទីរបស់គាត់ដែលជាការងារផ្ទះសំបែងនេះឯង ។

តំណែងខ្ពស់ត្រូវបានគេគិតថា ជាការងារនយោបាយ ដូច្នេះ វាហួសពីការចាប់អារម្មណ៍ របស់ស្ត្រី ។

ស្ត្រីមិនត្រូវបានគេលើកទឹកចិត្ត ដើម្បីស្វែងរកការសិក្សាកម្រិតខ្ពស់ទេ ។ ក្មេងស្ត្រី ជាធម្មតា ត្រូវបានគេទុកឱ្យនៅតែផ្ទះ ដើម្បីជួយការងារផ្ទះតែប៉ុណ្ណោះ ។ នៅពេលដែលឪពុកម្តាយគ្មានលទ្ធភាពនឹងបញ្ជូនកូន ទៅសាលារៀនកូនស្ត្រីត្រូវនៅផ្ទះ ។ ចំណែកកូនប្រុសគេ អាចទៅបន្តការសិក្សារបស់ពួកគេបាន ។ ប្រសិនបើក្មេងស្ត្រីអាចទៅសាលារៀនបាន គេក៏ត្រូវទាមទារឱ្យ ផ្គត់ផ្គង់ដល់គ្រួសារ ដូចក្មេងប្រុសដែលទៅរៀនអីចឹងដែរ ។

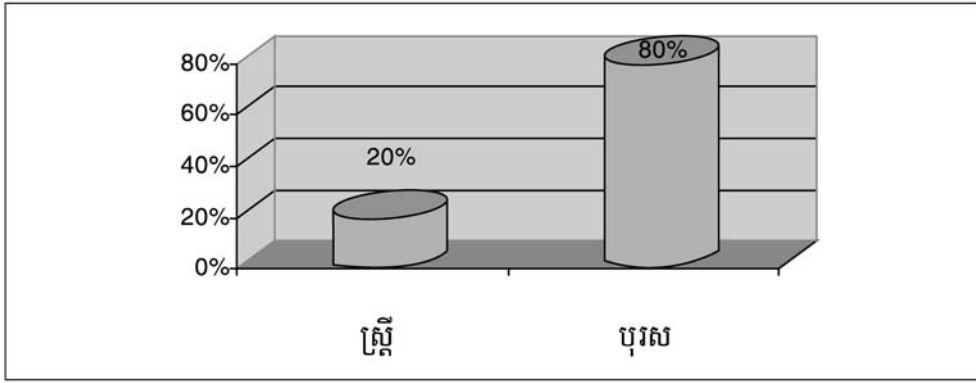
**តារាងទី ៦: អត្រាក្មេងស្រីនៅក្នុងសាលា**

	ស្រី	ភាគរយ	បុរស	ភាគរយ	សរុប
<b>សិស្សដែលរៀនកំរិតទាបជាងមធ្យមសិក្សា</b>					
<b>កំរិតទាបជាងមធ្យមសិក្សា</b>	១៣៥,៩៣៧	៣៨,៦៥	២១៥,៦៩៨	៦១,៣៥	៣៥១,៦៥៣
<b>កំរិតខ្ពស់ជាងមធ្យមសិក្សា</b>	៣៦,៤១១	៣២,១	៧៦,៩៩៣	៦៧,៩០	១១៣,៤០៤
<b>សិស្សដែលរៀននៅកំរិតអប់រំខ្ពស់</b>					
<b>សិស្សដែលទទួលអាហារូបករណ៍</b>	២,៣០១	២៦	៦,៥៤៦	៧៤	៨,៨៤៧
<b>បង់ថ្លៃឈ្នួល</b>	៦,១៩៨	៣១,៤	១៣,៥៣៥	៦៨,៦	១៩,៧៣៣
<b>សរុប</b>	៨,៤៩៩	៣០	២០,០៨១	៧០,២៧	២៨,៥៨០

**ប្រភព: អង្គការចំរើនស្ត្រី**

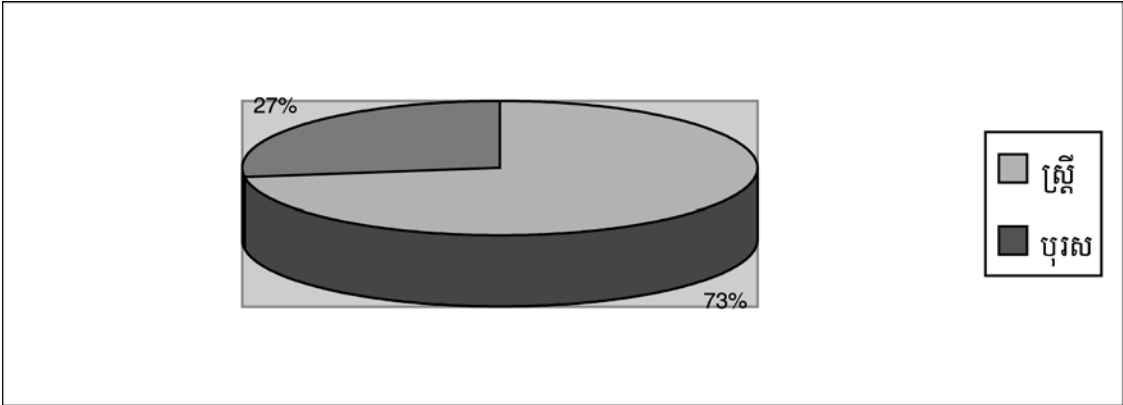
មានក្មេងស្រី តិចជាងក្មេងប្រុស បើគិតនៅក្នុងកំរិតការអប់រំទាំងអស់ ដូចដែលបានបង្ហាញ នៅក្នុង តារាងទី៦ ។ នៅក្នុងកំរិតមធ្យមសិក្សា ក្មេងស្រីមានចំនួន ៣៩ % នៃចំនួនសរុបនៃក្មេង ដែលបានបោះបង់សាលា ។ ៧៤ % នៃសិស្សទាំងអស់ គឺជាក្មេងប្រុស ។ ចំណែក ២៦ % គឺជាក្មេងស្រី ។ ប្រព័ន្ធអប់រំគួរតែធ្វើការកែតម្រូវ អសមភាពនេះ ។ នេះជាការបញ្ជាក់ថា រដ្ឋាភិបាលមិនមានប្រព័ន្ធសមស្រប ដែលជួយគាំទ្រក្មេងស្រី ដែលមានបំណងចង់ បន្តការសិក្សាកំរិតខ្ពស់ និងចង់រៀបចំខ្លួន ដើម្បីទទួលខុសត្រូវ ថែមទៀត ចំពោះគ្រួសារ និងសង្គម ។

**៣.២.៤. ប្រៀបធៀបការចូលរួមចំណែករបស់បុរស និងស្ត្រីក្នុងភាពជាអ្នកដឹកនាំរបស់ ពួកគេក្នុងសាលាដឹកនាំ រូបទី៦: ប្រៀបធៀបការចូលរួមចំណែករបស់បុរស និងស្ត្រីក្នុងភាពជាអ្នកដឹកនាំរបស់ ពួកគេក្នុងសាលាដឹកនាំ :**



**ប្រភព: CAID - ខែមេសា ឆ្នាំ២០០៤**

៣.២.៥. បែងចែកប្រៀបធៀបស្ត្រីក្នុងភាពជាអ្នកដឹកនាំនៅក្នុងអាជីវកម្មខ្នាតតូច :  
 រូបទី៧: បែងចែកប្រៀបធៀបស្ត្រីក្នុងភាពជាអ្នកដឹកនាំនៅក្នុងអាជីវកម្មខ្នាតតូច :



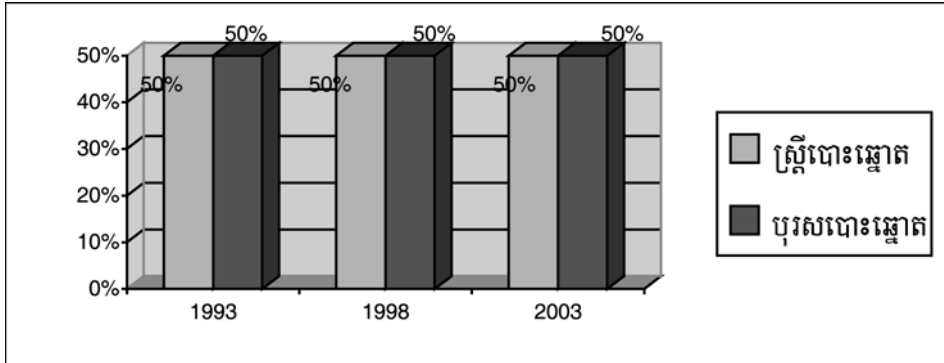
**ប្រភព: ការសិក្សាពីស្ថានភាពរបស់ស្ត្រីក្មេងៗដែលកំពុងសិក្សា “ ជំនាញមិនជាប្រពៃណីនៅក្នុង ប្រទេសកម្ពុជា ” ដោយយែនម៉ីរ និង ការអភិវឌ្ឍន៍កម្ពុជា-ភ្នំពេញ ឆ្នាំ ២០០២ ។**

**៣.៣. ការចូលរួមរបស់ស្ត្រីនៅក្នុងគោលនយោបាយបោះឆ្នោត**

**៣.៣.១ សិទ្ធិស្របច្បាប់របស់ស្ត្រីក្នុងការបោះឆ្នោត**

មាត្រាទី៧ នៃរដ្ឋធម្មនុញ្ញ ដែលធានានូវភាពស្មើភាពគ្នា ក្នុងការបោះឆ្នោត រវាងបុរស និងស្ត្រី។ ស្ត្រីត្រូវបានគេ ទទួលស្គាល់ឱ្យមានសិទ្ធិបោះឆ្នោត នៅក្នុងឆ្នាំ ១៩៤៧ ។ ច្បាប់ក៏បានកំណត់ផងដែរ ពីសិទ្ធិរបស់ស្ត្រី ដើម្បីឈរឈ្មោះឱ្យគេ បោះឆ្នោត ព្រមទាំងឱ្យដឹកនាំ ឬរៀបចំអង្គការមិនមែនរដ្ឋាភិបាល និងគណបក្សនយោបាយ ជាដើម ។

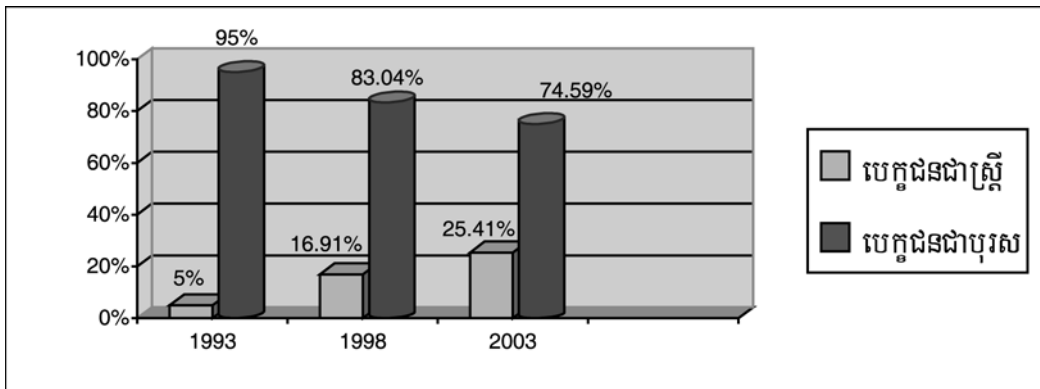
**៣.៣.២. សមាមាត្រនៃអ្នកបោះឆ្នោតជាស្ត្រី និងអ្នកបោះឆ្នោតជាបុរស :**



**ប្រភព៖ គណៈម្នាធិការជាតិរៀបចំការបោះឆ្នោត**

**៣.៣.៣. សមាមាត្រនៃបេក្ខជន និងបេក្ខនារី :**

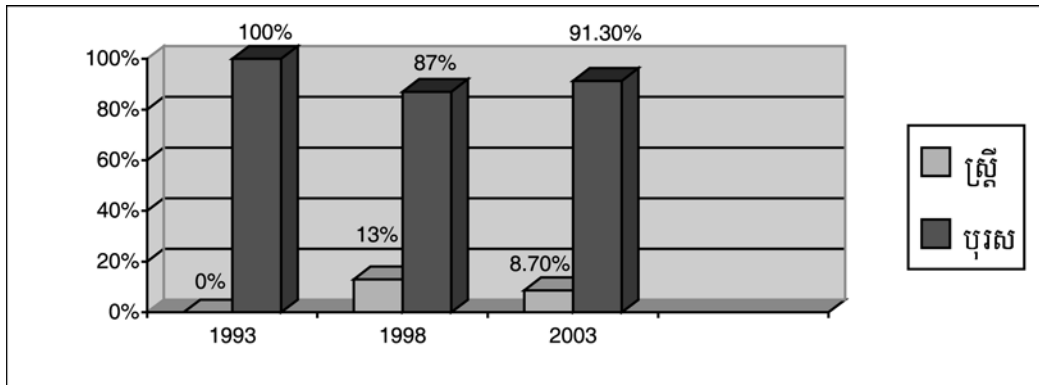
**តួលេខ ៩-សមាមាត្រនៃបេក្ខជន និងបេក្ខនារី :**



**ប្រភព៖ ក្រសួងមហាផ្ទៃ**

**៣.៣.៤. សមាមាត្ររវាងភាពដឹកនាំរបស់ស្ត្រី ជាមួយនឹងភាពដឹកនាំរបស់បុរស នៅក្នុងគណបក្សនយោបាយ :**

**តួលេខ ១០. សមាមាត្ររវាងភាពដឹកនាំរបស់ស្ត្រី ជាមួយនឹងភាពដឹកនាំរបស់បុរស នៅក្នុងគណបក្ស នយោបាយ :**



**ប្រភព : ក្រសួងមហាផ្ទៃ**

**៣.៣.៥. បញ្ហា និងការលំបាករបស់ស្ត្រីក្នុងការចូលរួម នូវគោលនយោបាយបោះឆ្នោត**

គ្មានអ្វីដែលរារាំងស្ត្រីមិនចូលរួមការបោះឆ្នោតនេះឡើយ ។ ទោះបីជាយ៉ាងណាក៏ដោយ ស្ត្រីនៅតែមានលទ្ធភាពតិច ក្នុងការទទួលយកព័ត៌មាន ដែលអាចជួយពួកគេឱ្យដឹងអំពីការសំរេចចិត្ត នៅពេលពួកគេធ្វើការបោះឆ្នោត ។

ខាងក្រោមនេះ គឺជាឧបសគ្គខ្លះៗ ចំពោះបេក្ខជនស្ត្រី :

- ការចូលរួមក្នុងផ្នែកនយោបាយ ត្រូវបានពិចារណាថា មានគ្រោះថ្នាក់ និងមានអំពើហិង្សា ដូច្នេះស្ត្រីត្រូវស្ថិតនៅក្រៅព្រឹត្តិការណ៍ ។
- ស្វាមី និងគ្រួសាររបស់ពួកគេ មិនគាំទ្រ ស្ត្រីដែលមានបំណងចង់បានតួនាទី នយោបាយ ពីព្រោះពួកគេស្នើរតែទាំងអស់យល់ថាស្ត្រី គួរតែមានតួនាទីត្រឹមតែជាប្រពន្ធ និងម្តាយ បានហើយ ។
- ស្ត្រីមិនចង់ចំណាយប្រាក់របស់ខ្លួនសំរាប់បេក្ខភាពបោះឆ្នោត
- ស្ត្រីមិនមានបទពិសោធន៍ខាងផ្នែកនយោបាយ
- ស្ត្រីពុំមានទំនុកចិត្ត ដើម្បីដើរតួនាទីជាអ្នកនយោបាយ
- ពុំមានតួនាទីគំរូចំពោះស្ត្រីដែលជាអ្នកដឹកនាំ ផ្នែកនយោបាយ



**៣.៤ សកម្មភាពសមស្រប**

**១. សកម្មភាពសមស្រប ដើម្បីឱ្យស្ត្រីចូលរួមក្នុងកិច្ចការនយោបាយ:**

ក្រសួងកិច្ចការនារី និងអតីតយុទ្ធជនបានធ្វើការតស៊ូមតិ ដើម្បីបញ្ជ្រាបយែនឌ័រ នៅក្នុងគោលនយោបាយ ជាតិ និងគោលនយោបាយនៃវិស័យផ្សេងៗ នារីរតនៈ (គោលនយោបាយមួយរបស់ក្រសួង ដើម្បីធ្វើឱ្យ ស្ត្រីមានការរីកចំរើន) ត្រូវបានគេបញ្ចូលទៅក្នុងផែនការអភិវឌ្ឍន៍ សេដ្ឋកិច្ចសង្គមលើកទី២ ឆ្នាំ២០០១- ២០០៥ បញ្ហាស្ត្រីត្រូវបានគេបញ្ចូលក្នុងគោលនយោបាយដ៏សំខាន់នេះ ។

ក្រុមប៉ាន់ប្រមាណ ត្រួតពិនិត្យភាពក្រីក្រ បានបង្កើតឡើងនៅក្នុងក្រសួងផែនការ ដើម្បីត្រួតពិនិត្យ យុទ្ធសាស្ត្រជាតិកាត់បន្ថយភាពក្រីក្រ ។ ក្រុមនេះ មានតួនាទីដើម្បីប្រមូលព័ត៌មាន ដែលពុំមាននៅក្នុង ប្រព័ន្ធទិន្នន័យនៃភាពក្រីក្រដែលមានស្រាប់ ។

ក្រសួងកិច្ចការនារី និងអតីតយុទ្ធជន បានទទួលជោគជ័យក្នុងការតស៊ូមតិ ដើម្បីឱ្យមានអនុក្រឹត្យក្នុងការ បង្កើតនូវសកម្មភាពសមស្រប សំរាប់ស្ត្រីថ្នាក់ឃុំ-សង្កាត់ ជាមួយនឹងគណៈកម្មាធិការជាតិ ដើម្បី គាំទ្រក្រុមប្រឹក្សា ឃុំ-សង្កាត់ ។ អនុក្រឹត្យនោះ បានចែងឱ្យស្ត្រី ធ្វើជាប្រធានគណៈកម្មាធិការឃុំ ស្តីពីស្ត្រី និង កុមារ ស្ត្រីត្រូវបានគេចាត់តាំង ប្រសិនបើក្រុមប្រឹក្សាឃុំ-សង្កាត់ណាមួយ ពុំមានសមាជិកជាស្ត្រីអនុក្រឹត្យនេះ ត្រូវបានគេអនុវត្តប្រកបដោយជោគជ័យមួយចំនួនធំ ។

ក្រុមប្រឹក្សាជាតិរបស់ស្ត្រី ត្រូវបានគេបង្កើតឡើង ដោយរដ្ឋាភិបាលនៅឆ្នាំ២០០១ ហើយក្រុម ប្រឹក្សានេះ ជាអ្នកទទួលខុសត្រូវ ក្នុងការសរសេររបាយការណ៍របស់ប្រទេសកម្ពុជា អំពីសន្ធិសញ្ញាសុប បំបាត់ការរើសអើងគ្រប់រូបភាពទៅលើស្ត្រី (Country CEDAW report ) ក្រុមប្រឹក្សានេះ បានចែកចាយ ឯកសារចម្លងទៅកម្រិត ខេត្ត-ភូមិ ។ ទោះបីជាយ៉ាងណាក៏ដោយ ការងារទាំងឡាយនេះ មិនទាន់គ្រប់គ្រាន់ ដើម្បីឱ្យមានការផ្លាស់ប្តូរដុំកំភួនទៅលើស្ថានភាពឡើយ ។ ច្បាប់ស្តីពីអំពើហិង្សាក្នុងគ្រួសារ ត្រូវបានអនុម័ត ដោយក្រុមប្រឹក្សារដ្ឋមន្ត្រី ឥឡូវនេះ សេចក្តីព្រាងនេះ ស្ថិតនៅក្នុងរដ្ឋសភា ។ ឥឡូវនេះ រដ្ឋសភា ទំនងជា អនុម័តច្បាប់នេះ ក្នុងពេលឆាប់ៗខាងមុខនេះ ។ ច្បាប់នេះ មានការជំទាស់ភាគច្រើនពីរដ្ឋសភា ដោយសារ ខ្វះការយល់ដឹងជាទូទៅទៅលើនេះ ។

**សកម្មភាពសមស្រប សំរាប់ស្ត្រី នៅក្នុងរដ្ឋាភិបាល :**

គេពុំទាន់ឃើញមានវិធានការជាក់លាក់ណាមួយសមស្របសំរាប់ជួយស្ត្រី នៅក្នុងរដ្ឋាភិបាលឡើយ ផែនការសកម្មភាពរបស់រដ្ឋាភិបាល (ផែនការកែទម្រង់រដ្ឋបាល ) បានបញ្ចូលនូវបញ្ហាយែនឌ័រ ជាសន្ទស្សន៍ សំរាប់ការត្រួតពិនិត្យ ។ ក្រុមប្រឹក្សាកំណែទម្រង់រដ្ឋបាល បានទទួលយកគោលការណ៍កូតានៅក្នុងការលើក តម្កើងស្ត្រី ប៉ុន្តែមកទល់បច្ចុប្បន្ននេះ វាមានការរីកចំរើនតិចតួចណាស់ ។

**គោលនយោបាយយាយីផ្លូវភេទ៖** ពុំមានវិធានការជាក់លាក់ណាមួយឡើយ ។

**បទពិសោធន៍ក្នុងការអនុវត្តគោលនយោបាយ៖**

ពុំទាន់មានការអនុវត្តន៍ណាមួយ ទាក់ទងទៅនឹងគោលនយោបាយមធ្យោបាយសមស្របនេះឡើយ ។ មានការពិភាក្សាជាច្រើន និងការប្តេជ្ញាចិត្ត ដោយផ្ទាល់មាត់ ប៉ុន្តែមកទល់នឹងបច្ចុប្បន្ននេះ មានការផ្លាស់ប្តូរតិចតួចណាស់ ក្នុងការចាប់ផ្តើមធ្វើសកម្មភាពសមស្របនេះ ដើម្បីលើកតម្កើងស្ត្រី ។

**៣.៥. ក្រុមស្ត្រី ដែលត្រូវគេរើសអើង**

**៣.៥.១ ស្ត្រីក្នុងជម្លោះប្រដាប់អាវុធ៖**

ស្ត្រីមានតួនាទីសំខាន់ នៅក្នុងកម្មវិធីកាត់បន្ថយអាវុធ ។ ពួកគេហាក់ដូចជា មានការតស៊ូមតិខ្លាំងនៅក្នុងការបញ្ចុះបញ្ចូលសំរាប់កម្មវិធី ។ ពួកគេនឹងធ្វើការជាមួយកម្មវិធី និងអាជ្ញាធរក្នុងស្រុក ដើម្បីប្រគល់អាវុធទាំងនេះ ទៅសហគមន៍វិញ ហើយបន្ទាប់មកប្រគល់ឱ្យអាជ្ញាធរក្នុងស្រុក ចាប់តាំងពីបានបញ្ជូនមក ឱ្យពួកគេជាមនុស្សដែលបានយល់ពីរបៀបរក្សាសន្តិភាពនៅក្នុងគ្រួសារ និងនៅក្នុងសហគមន៍ ។ អាជ្ញាធរ ក្នុងស្រុក និងកម្មវិធីបង្រួបបង្រួម ដែលទទួលស្គាល់ថា ការចូលរួមរបស់ស្ត្រីនៅក្នុងកម្មវិធី គឺមានសារៈសំខាន់ ណាស់សំរាប់ការទទួលជោគជ័យក្នុងកម្មវិធី ។ តាមការស្ទាបស្ទង់ នាពេលថ្មីៗនេះ បង្ហាញថា បុរស ៥០ % និងនារី ៧០ % នៅតំបន់ជនបទ ត្រូវបានពាក់ព័ន្ធនៅក្នុងកម្មវិធីកាត់បន្ថយអាវុធ ។ ទោះបី យ៉ាងណាក៏ដោយ ។ នៅក្នុងទីក្រុង ការចូលរួមរបស់ស្ត្រីធ្លាក់ចុះដល់ ៥០ % ។ ការស្ទាបស្ទង់រកឃើញ ថា ស្ត្រីដើរតួនាទីសំខាន់ជាអ្នកបង្កើតសន្តិសុខ និងជាអ្នកសម្របសម្រួលជម្លោះ ។

**៣.៥.២. អំពើហិង្សាប្រឆាំងនឹងស្ត្រី៖**

មានអំពើហិង្សាជាច្រើនរូបភាពដែលកើតឡើងនៅក្នុងប្រទេសកម្ពុជា ។ ការជួញដូរ គឺអំពើហិង្សាដែលព្រៃផ្សៃបំផុត ចំពោះសិទ្ធិរបស់ពួកគេ ។ តាមការប៉ាន់ប្រមាណមានស្ត្រី និងកុមារប្រមាណ ១០០. ០០០នាក់ ត្រូវបានគេធ្វើការជួញដូរ និងចំនួនដែលបានដឹងពីការជួញដូរឱ្យបំរើការងារផ្លូវភេទនេះ ។ នៅទី ក្រុងភ្នំពេញតែមួយកន្លែង មាននារីបំរើផ្លូវភេទ ដែលមិនទាន់គ្រប់អាយុដល់ទៅ ៥០០០ នាក់ ។ មាន ៤៧ % នៃស្ត្រីបំរើផ្លូវភេទទាំងនោះ ត្រូវបានគេបោកប្រាស់ និងលក់ឱ្យទៅបំរើផ្លូវភេទ ។

ស្ត្រីខ្លះ ដែលជាជនរងគ្រោះ ដោយការបំពាននេះ គ្មានមធ្យោបាយ ដើម្បីគេចចេញពីកន្លែងដែលគេចាប់ចំរិតនោះទេ ។ ពួកគេមានជំរើសតិចតួចណាស់ ។ នៅក្នុងការអង្កេតនាឆ្នាំ ២០០០ របស់អង្គការ សាដ (CADHS) មានស្ត្រី២នាក់ក្នុងចំណោម ៥នាក់ គ្មានអ្នកជួយពួកគេផ្នែកហិរញ្ញវត្ថុទេ ប្រសិនបើពួកគេសំរេចចិត្តចាក ចេញពីស្ថានភាពហិង្សានេះ ។

**៣.៥.៣ ការពិភាក្សាលើគោលនយោបាយ និងការអនុវត្ត:**

បញ្ហាការជួញដូរស្រ្តី បានបង្កឱ្យមានភាពស្មុគស្មាញ ដោយសារជនរងគ្រោះ មានភាពក្រីក្រ និងភាព ធូររលុង របស់ច្បាប់ អំពើពុករលួយរបស់អ្នកប្រតិបត្តិច្បាប់ និងទំលាប់នៃការរើសអើងយេនឌ័រ។ ស្រ្តីដែល ទទួលរង នូវអំពើជួញដូរ ត្រូវរងនូវការមិនពេញចិត្តពីសហគមន៍ ឬប្រជាពលរដ្ឋ នៅពេលដែលពួកគេត្រឡប់ ទៅផ្ទះវិញ ។

អាជ្ញាធរ និងប្រព័ន្ធច្បាប់នៅប្រទេសកម្ពុជា ចាត់ទុកការជួញដូរក្មេងស្រី ជាអំពើល្មើសច្បាប់ ដែលបានបង្ហាញ ដោយករណីក្មេងស្រីជនជាតិវៀតណាម ១៤ នាក់ ពីបទល្មើសអន្តោប្រវេសន៍ ដែលត្រូវបានជាប់ពាក់ព័ន្ធ នៅក្នុងការឆ្លក់សង្គ្រោះ កាលពីខែ មិថុនា ឆ្នាំ ២០០២ ។

អំពើហិង្សាក្នុងគ្រួសារ គឺជាសកម្មភាពព្រហ្មទណ្ឌ ក្រោមរចនាសម្ព័ន្ធច្បាប់នាពេលថ្មីៗនេះ។ ទោះបីជា យ៉ាងណាក៏ដោយ ក៏មានស្រ្តីតិចតួចប៉ុណ្ណោះ ដែលមានបំណងឱ្យប្តីរបស់ពួកគេ ទៅតុលាការ ពីព្រោះថា ពួកគេ មិន មានសមត្ថភាព ដើម្បីបង់ប្រាក់សំរាប់ការតវ៉ាតាមផ្លូវច្បាប់នោះឡើយ ។

**បញ្ជីរាយនាមឈ្មោះអ្នកដែលបានសម្ភាស**

លេខ	ឈ្មោះ	ភេទ	តួនាទី	ស្ថាប័ន
១	លោកស្រី ប៉ុក ណណា	ស្រី	នាយកប្រតិបត្តិ	អង្គការចំរើនស្រ្តី
២	លោកស្រី ឯក សុផាន់ណា	ស្រី	អ្នកសំរាប់សំរួលផ្នែកយេនឌ័រ និង អភិវឌ្ឍន៍	វេទិការនៃអង្គការមិនមែនរដ្ឋាភិបាល
៣	លោកជំទាវ គុយ វេទ	ស្រី	សមាជិកនៃគណៈកម្មការជាតិ រៀបចំការ បោះឆ្នោត	គណៈកម្មការជាតិរៀបចំការបោះឆ្នោត និង មជ្ឈមណ្ឌលនៃសំលេងស្រ្តីខ្មែរ
៤	លោក សេង ផល្លី	ប្រុស	នាយកប្រតិបត្តិ	អង្គការពលកម្មខ្មែរ
៥	លោកស្រី រស់ សុភាព	ស្រី	នាយកប្រតិបត្តិ	អង្គការយេនឌ័រ និង អភិវឌ្ឍន៍
៦	លោកស្រី លីម មុនី	ស្រី	ប្រធានផ្នែកស្រ្តី	អង្គការ ADHOC
៧	លោកស្រី យឹម នីណូឡា	ស្រី	នាយកប្រតិបត្តិ	អង្គការ KWVC
៨	លោកស្រី អ៊ុង ចាន់ថុល	ស្រី	នាយកប្រតិបត្តិ	មជ្ឈមណ្ឌលស្រ្តីកម្ពុជាមានវិបត្តិ
៩	លោកស្រី ញឹក អូន	ស្រី	សមាជិកក្រុមប្រឹក្សាឃុំ	
១០	លោកស្រី ហេង គីម	ស្រី	សមាជិកក្រុមប្រឹក្សាឃុំ	
១១	លោកស្រី ភាន់ សារីម	ស្រី	សមាជិកក្រុមប្រឹក្សាឃុំ	
១២	លោកស្រី គុណ វ៉ាន់	ស្រី	ជំទប់ទី២នៃក្រុមប្រឹក្សាឃុំ	
១៣	លោក ផាន់ ផាត	ប្រុស	ជំទប់នៃក្រុមប្រឹក្សាឃុំ	
១៤	លោក អាត សុផាត	ប្រុស	ស្មៀនឃុំ	

## References

- Gender and Development for Cambodia, 2000. *“Gender in Election and Female Leadership at the Communal level”*
- Gender and Development for Cambodia, January 2004. *“Commune Councils & Civil Society”*
- Gender and Development for Cambodia, December 2003. *“Draft on Cambodia Country Gender Assessment for National and Provincial Consultation Workshop”*
- Royal Government of Cambodia, 2001. *“Elimination of all forms of Discrimination against Women in Cambodia”*
- Royal Government of Cambodia, October 2003. *“National Report on the Implementation of the International Convention on Elimination of all Forms of Discrimination against Women in Cambodia”*
- Gender in Development, July 2001. *“Gender Watch”*
- Women for Prosperity, May 2003. *“Women and Election”*
- Cambodian labor Organization-CLO, February 2004. *“Report On Work Conditions for 2003 to Improve Textile and Shoe Industry”*
- National Election Committee, February 2002. *“Report on the Commune Council Elections”*
- Comfrel, March 2002. *“Working to Strengthen and Expand Democracy Worldwide”*
- A collaboration between UNIFEM, The world Bank, ADB, UNDP, DFID/UK and the Ministry of women’s and Veterans’ Affairs, April 2004. *“A fair share for women Cambodia Gender Assessment”*
- Ministry of Planning Royal Cambodian Government, November 2003. *“Cambodia Millennium Development Goals Report”*